

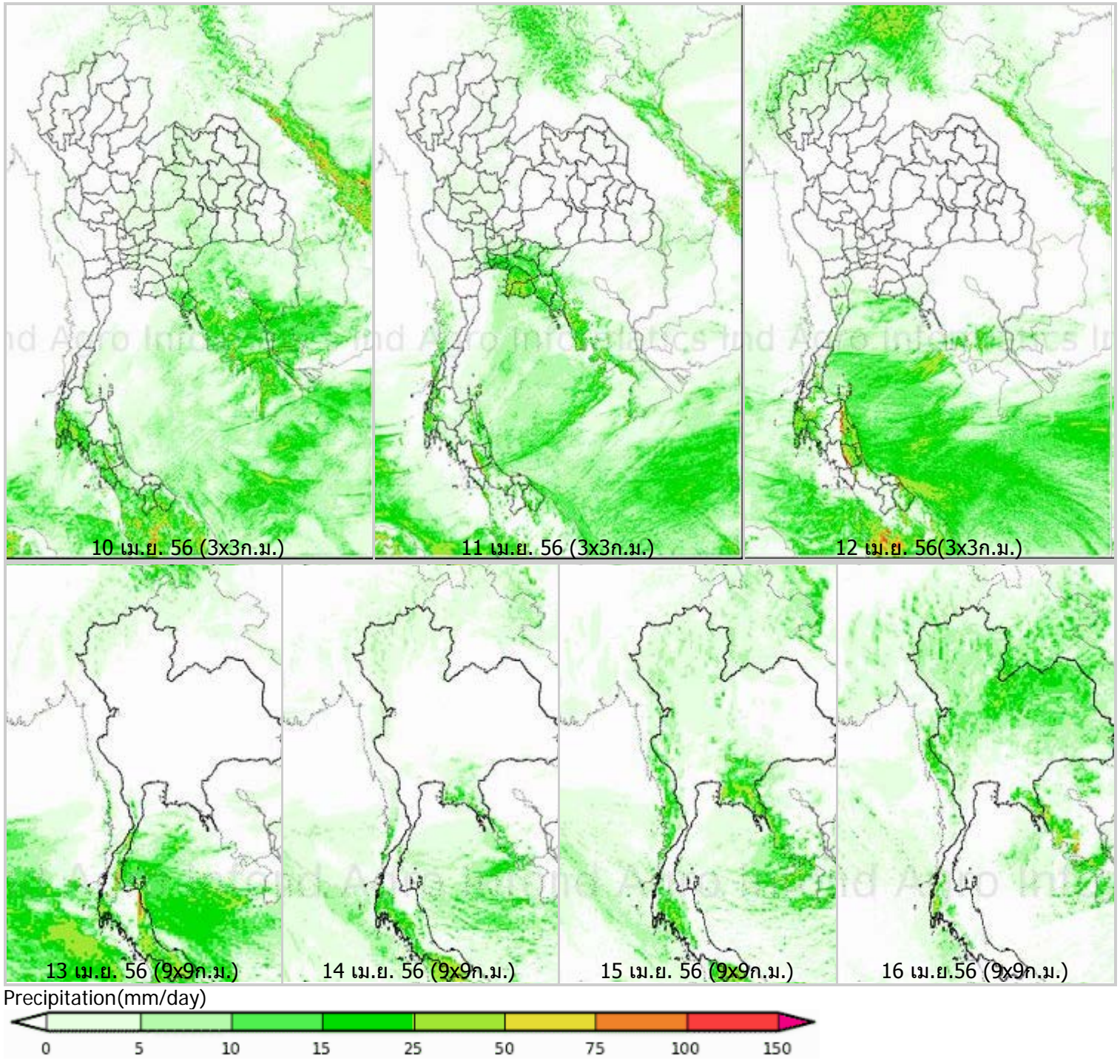
รายงานข้อมูลน้ำรายสัปดาห์ ครั้งที่ 16/2556 (ระหว่างวันที่ 10-16 เม.ย. 56)

สรุปข้อมูลน้ำรายสัปดาห์

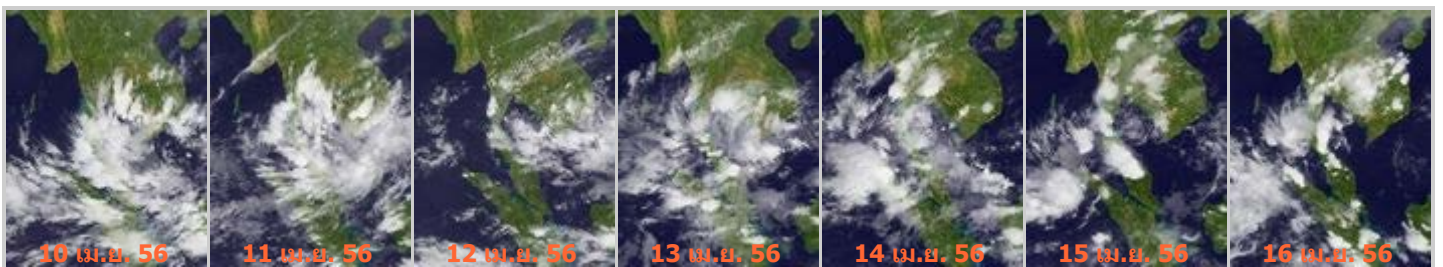
1. สัปดาห์นี้ปริมาณฝนเพิ่มขึ้นจากสัปดาห์ที่แล้ว ภาคเหนือ ภาคตะวันออกเฉียงเหนือ มีฝนเล็กน้อย ภาคตะวันออก มีฝนเป็นแห่งๆถึงกระจายกับฝนหนักบางพื้นที่บริเวณจังหวัดจันทบุรี ภาคใต้ มีฝนบางแห่งและมีฝนหนักถึงหนักมากบางพื้นที่ ตั้งแต่จังหวัดประจวบคีรีขันธ์ลงไป สำหรับพื้นที่กรุงเทพและปริมาณมณฑล มีฝนทั่วไปกับฝนหนักบางพื้นที่จากการตรวจวัดปริมาณฝนสะสมหนึ่งสัปดาห์ของสถานีตรวจอากาศกรมอุตุนิยมวิทยา พบว่าปริมาณฝนสะสมสูงสุดอยู่ที่สถานีนครศรีธรรมราช สงขลา และยะลาสภษ. โดยวัดปริมาณฝนได้ 270.8 207.2 และ 190.6 มิลลิเมตร ตามลำดับ
2. อุณหภูมิพื้นผิวน้ำทะเลฝั่งอันดามันใกล้เคียงกับฝั่งอ่าวไทยตลอดสัปดาห์ โดยมีอุณหภูมิอยู่ที่ประมาณ 28-30 องศาเซลเซียส ส่วนความสูงของคลื่น พบว่า ฝั่งอันดามันมีคลื่นสูงประมาณ 1 เมตร ส่วนห่างฝั่งคลื่นสูง 1-2 เมตร สำหรับฝั่งอ่าวไทยทะเลมีคลื่นต่ำกว่า 1 เมตร และในช่วงปลายสัปดาห์ บริเวณฝนฟ้าคะนองมีคลื่นสูงประมาณ 2 เมตร
3. รายงานข้อมูลน้ำในเขื่อนจากกรมชลประทาน ณ วันที่ 15 เม.ย.56 พบว่าในช่วงหนึ่งสัปดาห์ที่ผ่านมา ปริมาณน้ำเก็บกักทั้งประเทศ อยู่ที่ 37,484 ล้านลูกบาศก์เมตร ลดลงจากสัปดาห์ที่แล้ว (8 เม.ย.56) 845 ล้านลูกบาศก์เมตร โดยเขื่อนที่มีปริมาณน้ำกักเก็บต่ำกว่า 30% ได้แก่ เขื่อนแมกวง (28%) เขื่อนลำปาว (12%) เขื่อนลำนาดอง (29%) เขื่อนลำพระเพลิง (26%) เขื่อนน้ำอูน (19%) เขื่อนมูลบน (28%) เขื่อนห้วยหลวง (15%) เขื่อนป่าสักฯ(29%) เขื่อนทับเสลา (25%) เขื่อนขุนด่านปราการชล (29%) ด้านเขื่อนภูมิพลและเขื่อนสิริกิติ์ มีปริมาณน้ำกักเก็บคงเหลือ 42% และ 40% ตามลำดับ

แผนภาพคาดการณ์ปริมาณฝนรายวันล่วงหน้า 7 วัน ความละเอียด 3x3 กิโลเมตร และ 9x9 จากแบบจำลองสภาพอากาศ(WRF Model) คาดการณ์เมื่อวันที่ 10 เม.ย.56

จากแผนภาพคาดการณ์ปริมาณฝนสะสมรายวันล่วงหน้า 7 วัน ความละเอียด 3x3 กิโลเมตร และ 9x9 กิโลเมตร ช่วงวันที่ 10-12 เม.ย. จะมีฝนเล็กน้อยเป็นแห่งๆในภาคตะวันออกเฉียงเหนือ ภาคกลาง และภาคใต้ และจะมีฝนตกปานกลางถึงตกหนักในภาคตะวันออก จากนั้นช่วงวันที่ 13-16 เม.ย. วันที่ 13-14 เม.ย. จะมีฝนตกปานกลางถึงหนักในหลายพื้นที่ และในช่วงวันที่ 15-16 เม.ย. จะมีฝนตกหนักในภาคตะวันออกเฉียงเหนือบริเวณด้านตะวันออกของภาคภาคกลางตอนล่าง ภาคตะวันออก และภาคใต้ตอนบน โดยเฉพาะบริเวณจังหวัดประจวบคีรีขันธ์ ชุมพร ระนอง สุราษฎร์ธานี และพังงา โดยผลลัพธ์ที่ได้จากแบบจำลองมีความสอดคล้องใกล้เคียงกับเหตุการณ์ที่เกิดขึ้นจริง เมื่อเปรียบเทียบกับภาพเรดาร์ตรวจอากาศของกรมอุตุนิยมวิทยา แผนภาพแสดงปริมาณฝนสะสมของสถาบันวิจัยทหารเรืออเมริกา

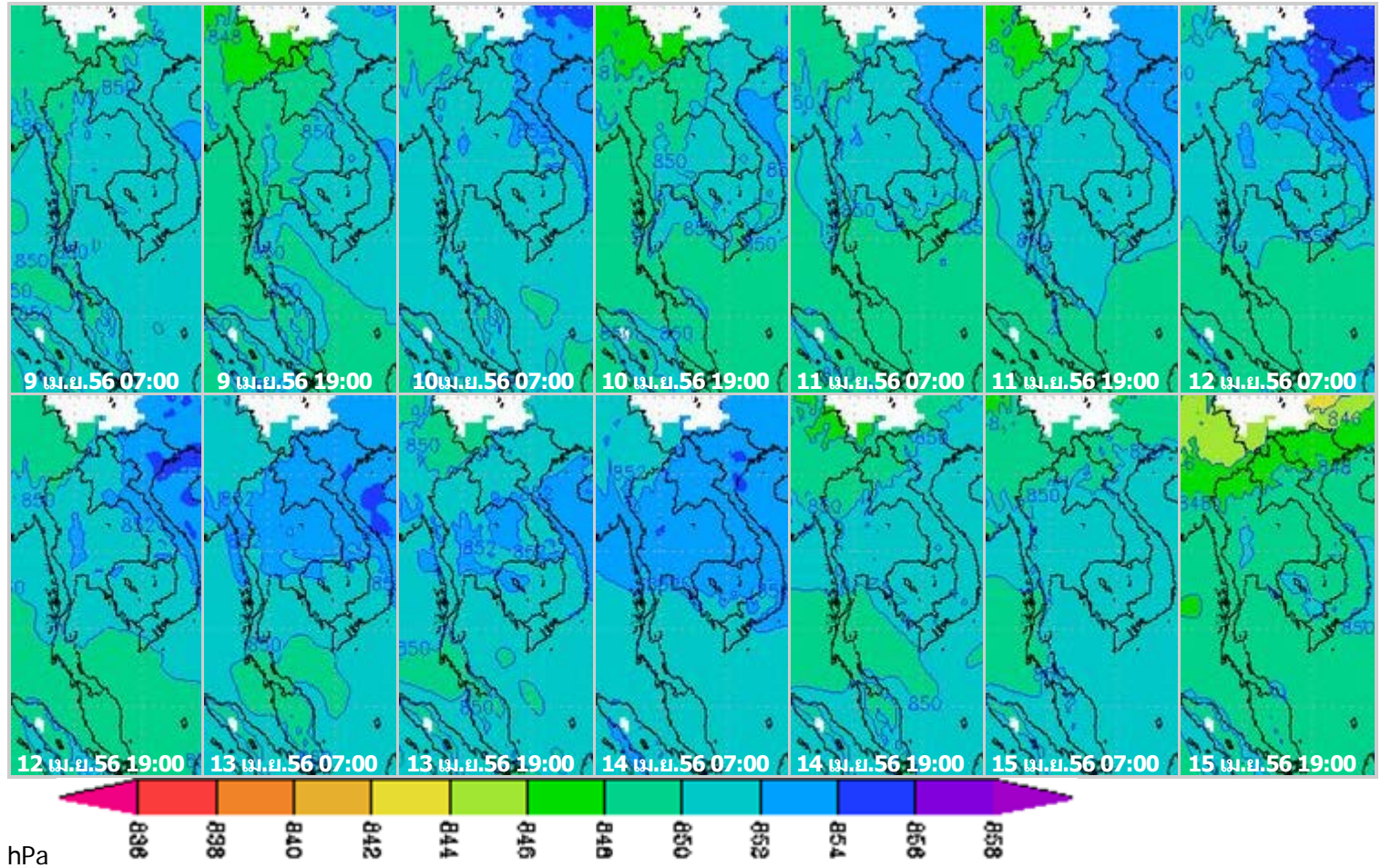


ภาพถ่ายดาวเทียม Goes-9 (10-16 เม.ย.56)

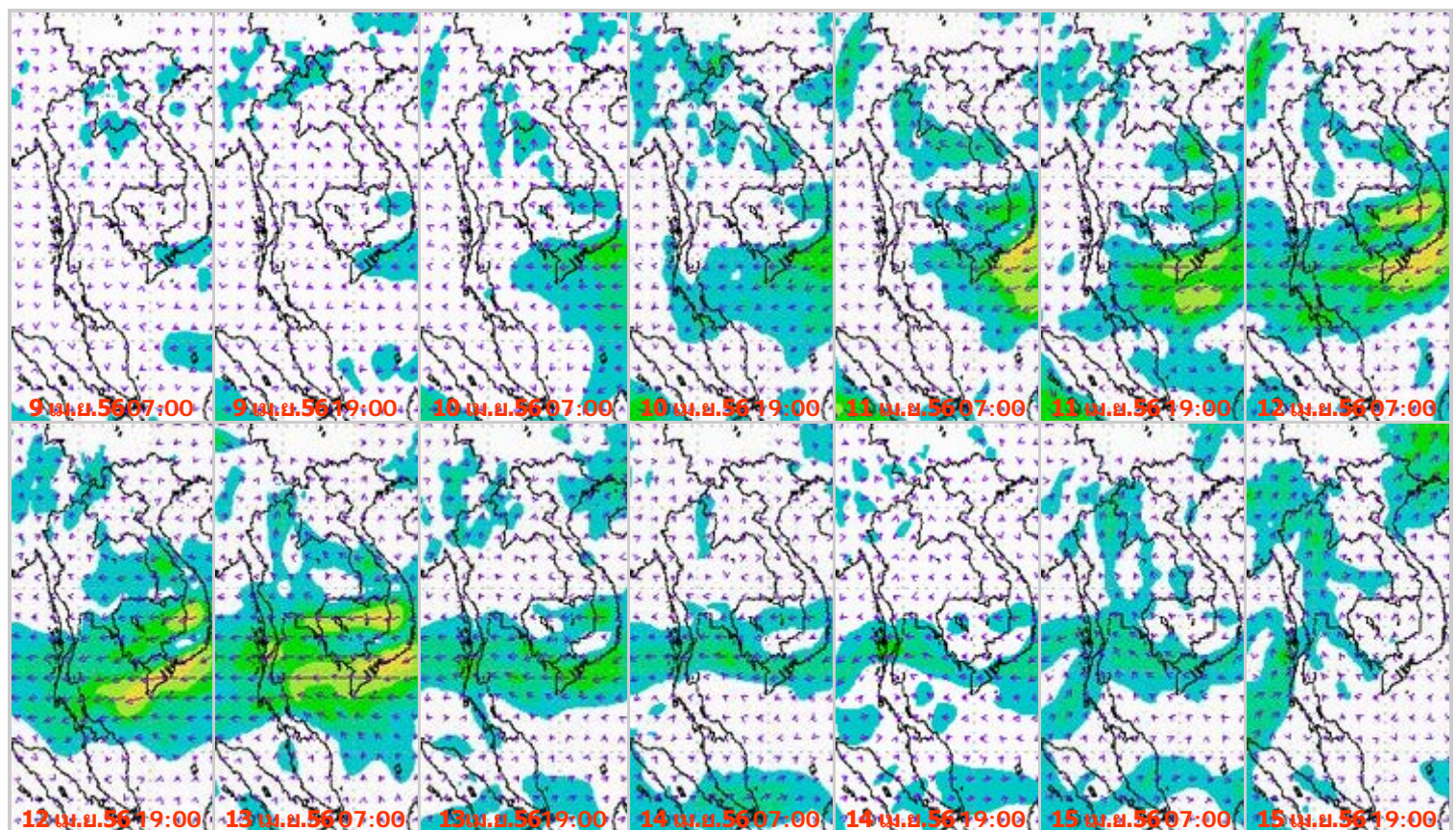


จากภาพถ่ายดาวเทียม Goes-9 พบว่า กลุ่มเมฆปกคลุมส่วนมากในภาคกลาง ภาคตะวันออก และภาคใต้ ส่งผลให้มีฝนฟ้าคะนองเกิดขึ้นเกือบตลอดสัปดาห์ในบริเวณดังกล่าว โดยเฉพาะอย่างยิ่งบริเวณภาคใต้ที่มีฝนตกหนักถึงหนักมากในช่วงปลายสัปดาห์

แผนที่อากาศที่ระดับ 1.5 กิโลเมตร เหนือระดับน้ำทะเล จากแบบจำลองสภาพอากาศ WRF



จากภาพแผนที่อากาศที่ระดับ 1.5 กิโลเมตร เหนือระดับน้ำทะเล พบว่า ความกดอากาศต่ำเนื่องจากความร้อนปกคลุมประเทศไทยตอนบนในช่วงต้นสัปดาห์ โดยบริเวณความกดอากาศสูงกำลังปานกลางจากประเทศจีนได้แผ่ปกคลุมตะวันออกเฉียงเหนือและทะเลจีนใต้ นอกจากนี้ยังมีคลื่นกระแสลมตะวันตกเคลื่อนเข้าปกคลุมอ่าวไทยและภาคใต้ในช่วงกลางสัปดาห์ และมีหย่อมความกดอากาศต่ำปกคลุมบริเวณตอนบนของช่องแคบมะละกาในช่วงปลายสัปดาห์ โดยมีค่าอยู่ระหว่าง 850-852hPa

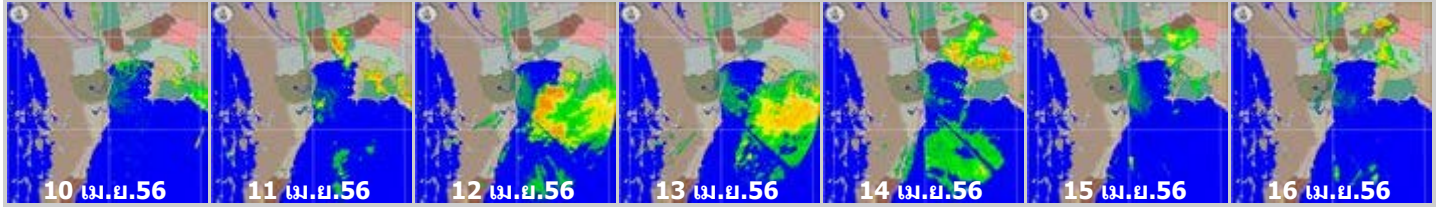




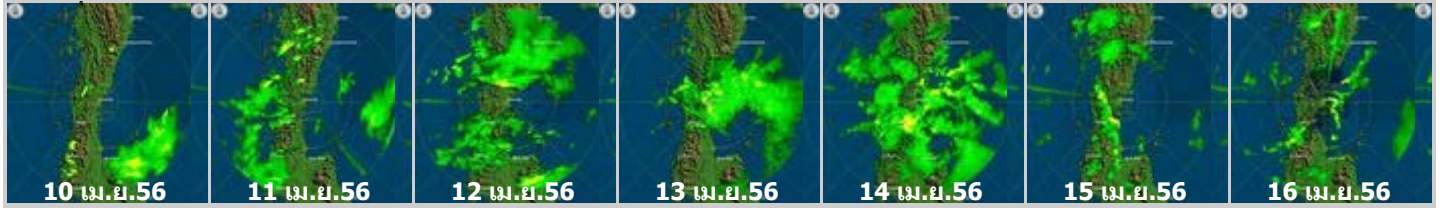
จากภาพแผนที่ความเร็วลมในระดับ 1.5 กิโลเมตร เหนือระดับน้ำทะเล พบว่าลมตะวันออกเฉียงใต้กำลังค่อนข้างแรงพัดปกคลุมด้านตะวันออกของประเทศในช่วงกลางสัปดาห์ โดยมีความเร็วอยู่ในช่วงประมาณ 20-30 กิโลเมตรต่อชั่วโมง ส่งผลให้ภาคตะวันออกเฉียงเหนือ ภาคตะวันออก และภาคใต้ฝั่งตะวันออกมีฝนฟ้าคะนองเป็นแห่งๆ

เครือข่ายภาพเรดาร์กรมอุตุนิยมวิทยา

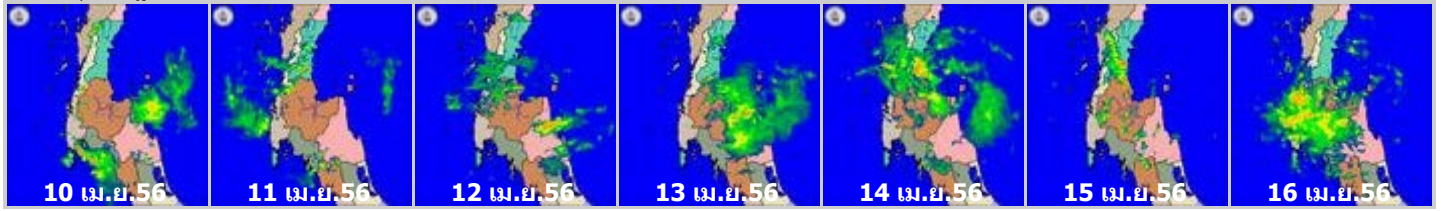
เรดาร์หัวหิน



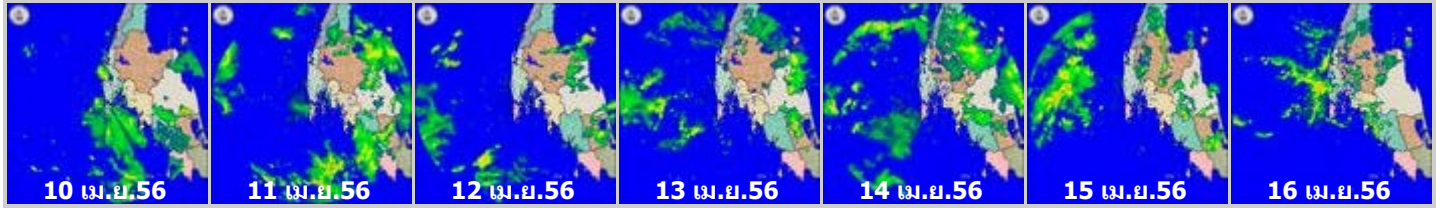
เรดาร์ชุมพร



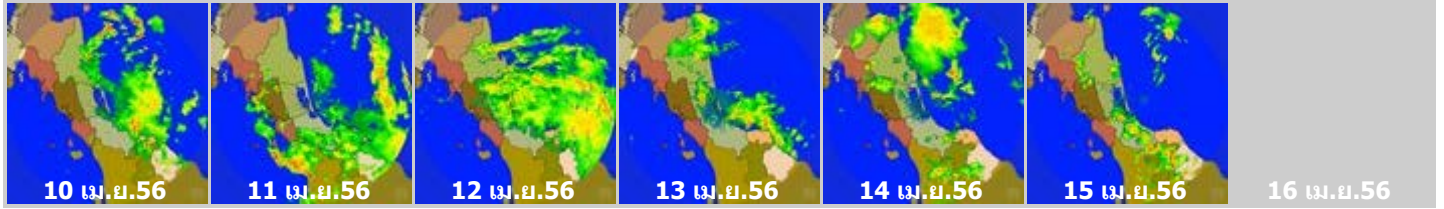
เรดาร์สุราษฎร์ธานี



เรดาร์ภูเก็ต



เรดาร์สงขลา



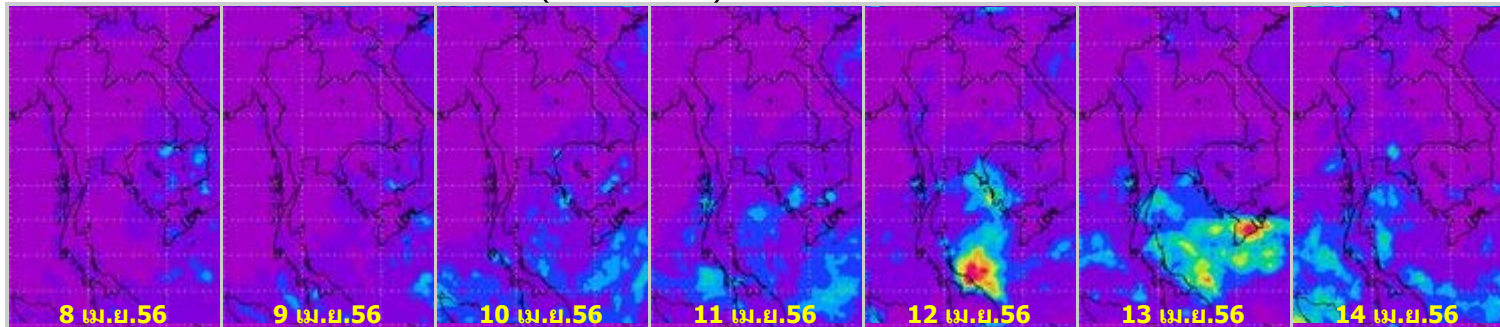
เครือข่ายภาพเรดาร์สำนักกระษายน้ำกรุงเทพฯ

เรดาร์ภาษีเจริญ

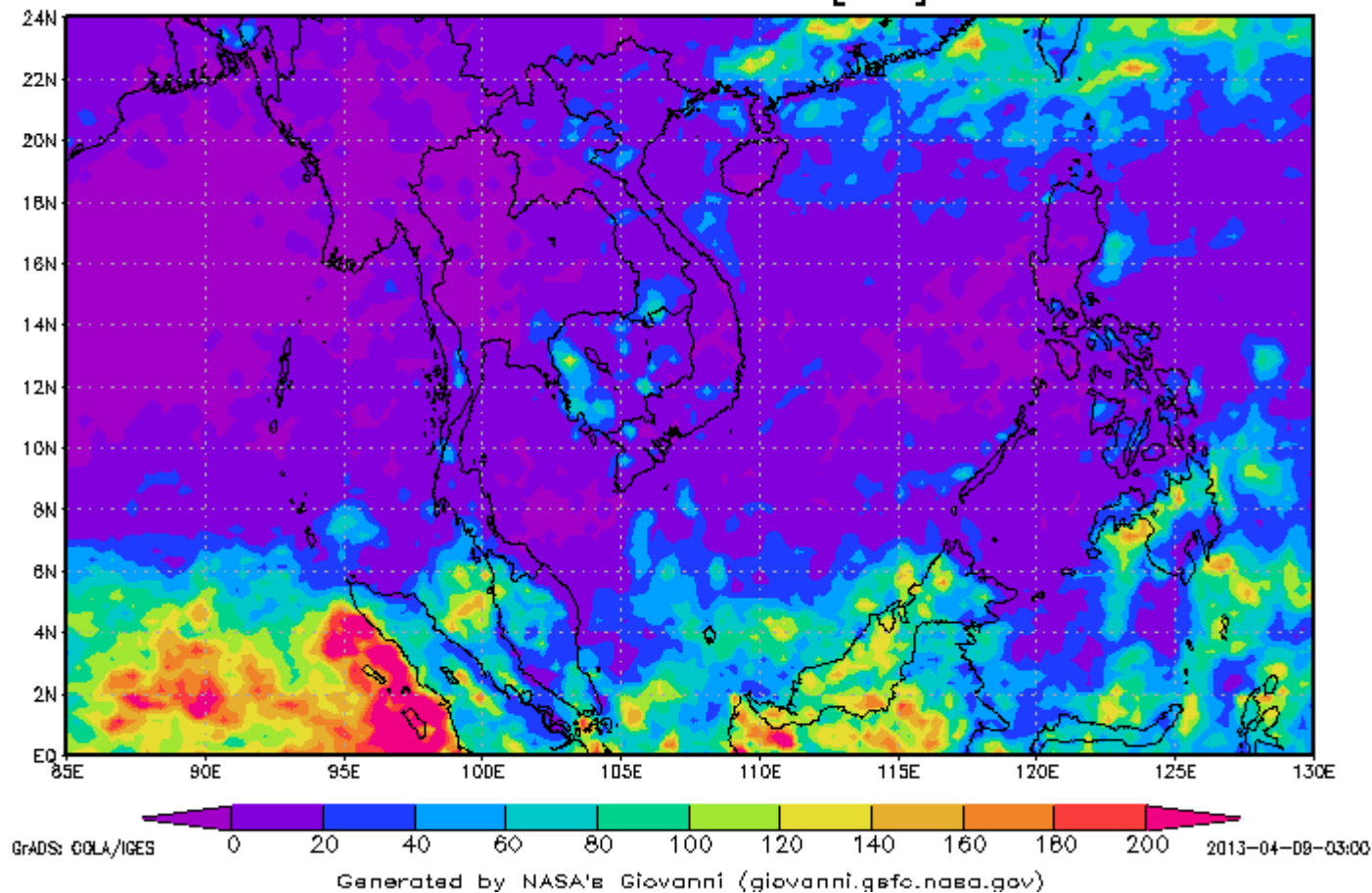


ข้อมูลจากเครือข่ายภาพเรดาร์กรมอุตุนิยมวิทยา และสำนักกระษายน้ำกรุงเทพฯ พบว่า ภาคกลางตอนล่าง มีฝนโดยทั่วไป และมีฝนหนักบางพื้นที่ในช่วงกลางสัปดาห์ ภาคตะวันออก และภาคใต้ มีฝนเป็นแห่งๆถึงกระจาย กับมีฝนหนักในหลาย

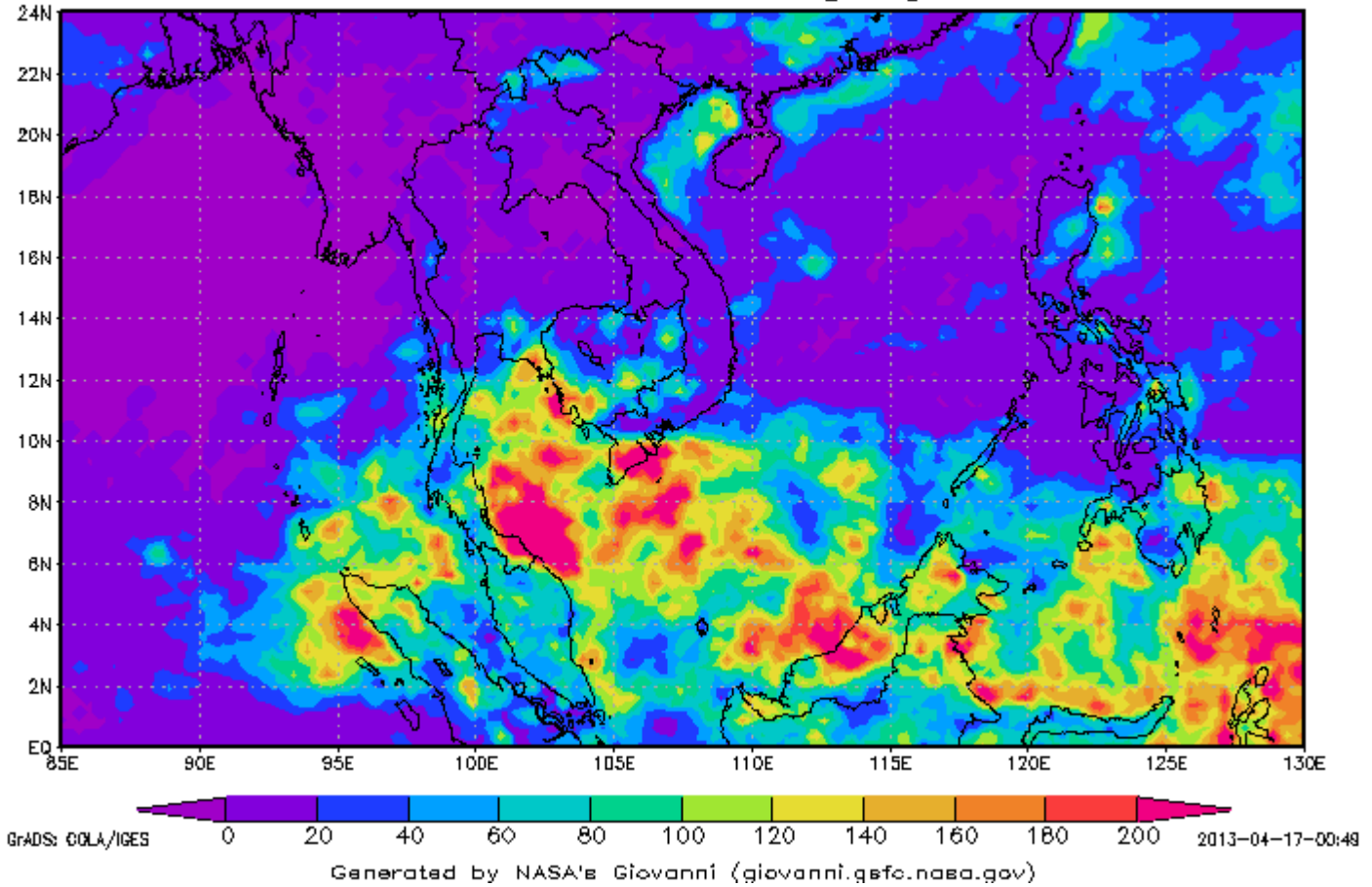
แผนภาพแสดงปริมาณฝนสะสมจาก NASA (8-14 เม.ย. 56)



3-hourly TMPA-RT 00Z01Apr2013-00Z08Apr2013
Accumulated Rainfall [mm]

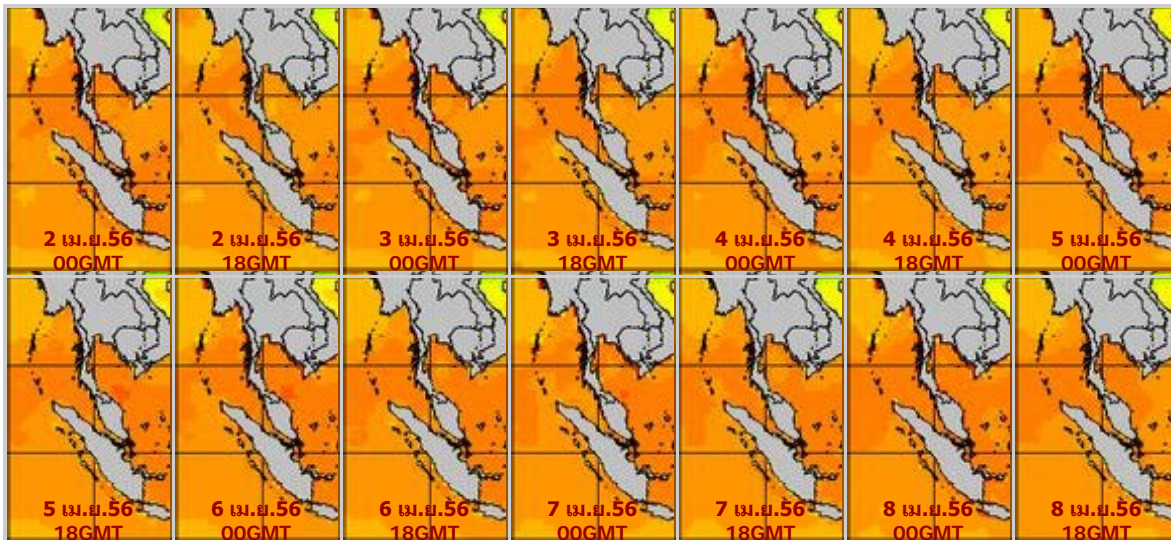


3-hourly TMPA-RT 00Z08Apr2013-00Z15Apr2013
Accumulated Rainfall [mm]

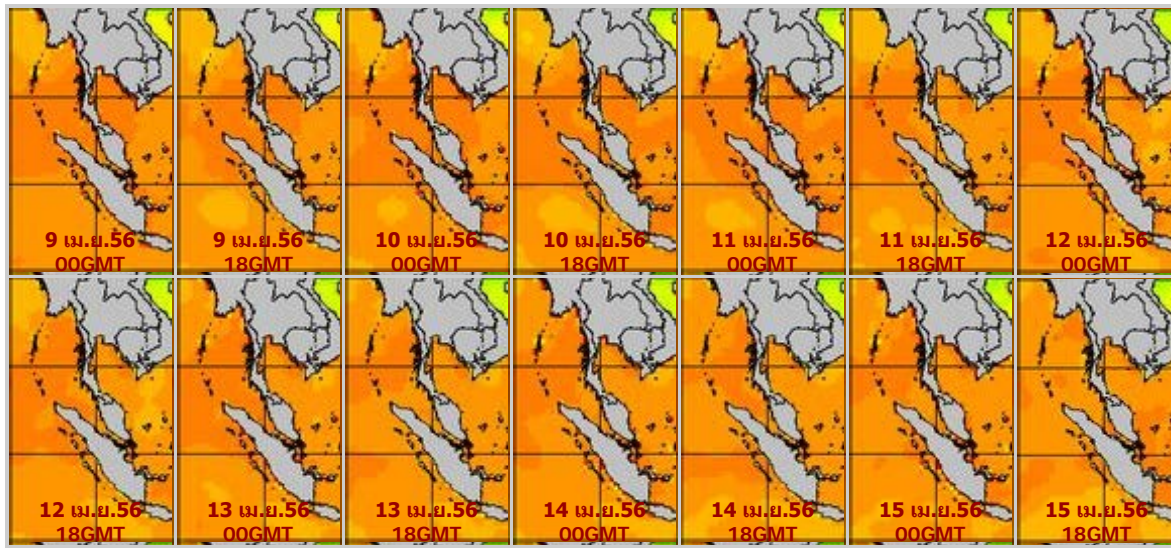


จากแผนภาพแสดงปริมาณฝนสะสมของ NASA พบว่า มีฝนตกในภาคตะวันออกเฉียงเหนือของประเทศไทยและตราด สำหรับภาคใต้มีฝนหลายพื้นที่ โดยมีฝนหนาแน่นบริเวณจังหวัดสงขลา ยะลา บัตตานี และนราธิวาส

แผนภาพแสดงอุณหภูมิพื้นผิวน้ำทะเล(9-15 เม.ย. 56 วันละ 2 ภาพ 06GMT และ 18GMT)
สัปดาห์ก่อนหน้า

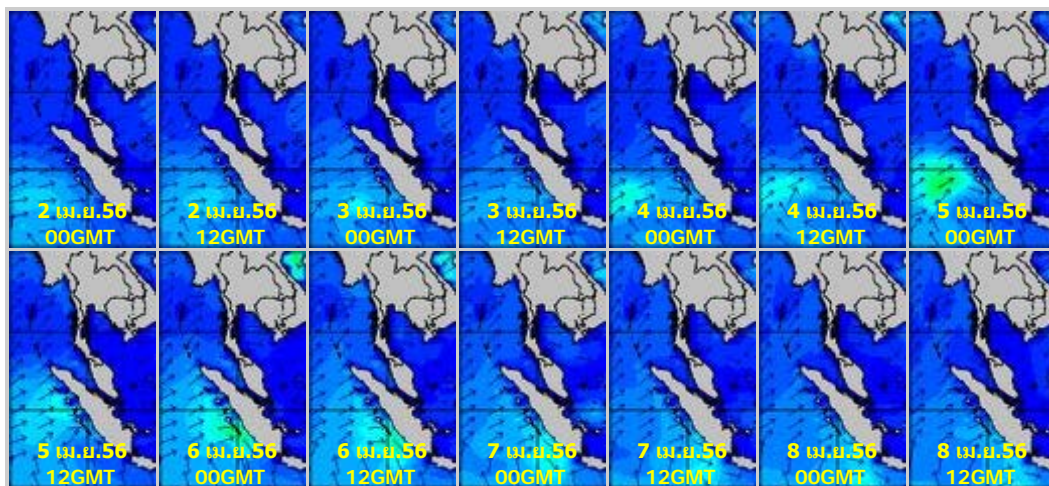


สัปดาห์นี้

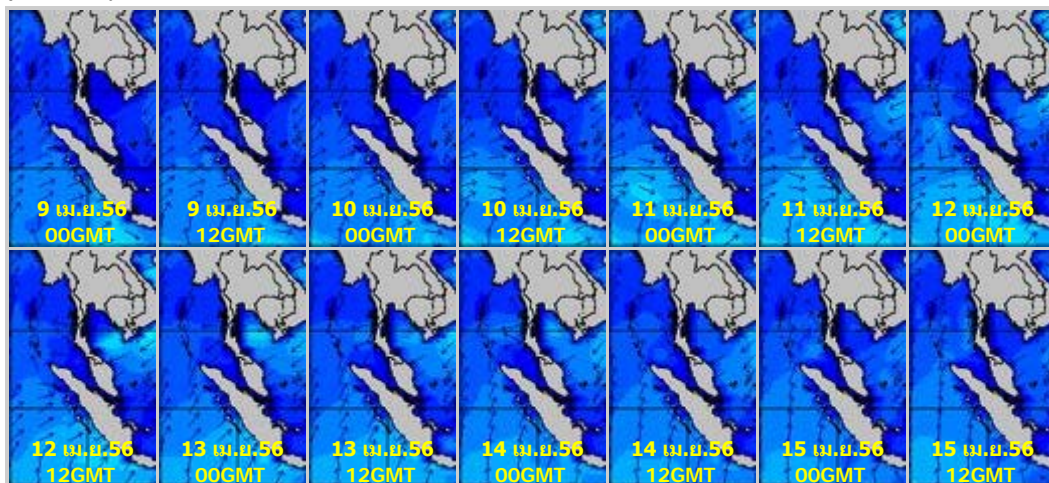


จากแผนภาพแสดงอุณหภูมิพื้นผิวน้ำทะเลฝั่งอันดามันและอ่าวไทย พบว่า อุณหภูมิพื้นผิวน้ำทะเลฝั่งอันดามันใกล้เคียงกับฝั่งอ่าวไทยตลอดสัปดาห์ โดยมีอุณหภูมิอยู่ที่ประมาณ 28- 30 องศาเซลเซียส

แผนภาพแสดงความสูงของคลื่น (9-15 เม.ย. 56 วันละ 2 ภาพ 00GMT และ 12GMT) สัปดาห์ก่อนหน้า



สัปดาห์นี้



แผนภาพแสดงความสูงของคลื่น พบว่า ฝั่งอันดามันมีคลื่นสูงประมาณ 1 เมตร ส่วนทางฝั่งคลื่นสูง 1-2 เมตร สำหรับฝั่งอ่าวไทยทะเลมีคลื่นต่ำกว่า 1 เมตร และในช่วงปลายสัปดาห์ บริเวณฝนฟ้าคะนองมีคลื่นสูงประมาณ 2 เมตร

ปริมาณฝน

สัปดาห์นี้ปริมาณฝนเพิ่มขึ้นจากสัปดาห์ที่แล้ว ภาคเหนือ ภาคตะวันออกเฉียงเหนือ มีฝนเล็กน้อย ภาคตะวันออก มีฝนเป็นแห่งๆถึงกระจายกับฝนหนักบางพื้นที่บริเวณจังหวัดจันทบุรี ภาคใต้ มีฝนบางแห่งและมีฝนหนักถึงหนักมากบางพื้นที่ ตั้งแต่จังหวัดประจวบคีรีขันธ์ลงไป สำหรับพื้นที่กรุงเทพและปริมณฑล มีฝนทั่วไปกับฝนหนักบางพื้นที่ การตรวจวัดปริมาณฝนสะสมหนึ่งสัปดาห์ของสถานีตรวจอากาศกรมอุตุนิยมวิทยา พบว่าปริมาณฝนสะสมสูงสุดอยู่ที่ สถานีนครศรีธรรมราช สงขลา และยะลาสภ. โดยวัดปริมาณฝนได้ 270.8 207.2 และ 190.6 มิลลิเมตร ตามลำดับ

สถานี	ปริมาณฝนสะสมตั้งแต่ต้นปี		เพิ่มขึ้น
	8/4/56	15/4/56	
นครศรีธรรมราช	250.6	521.4	270.8
สงขลา	209.1	416.3	207.2
ยะลา สภ.	458.9	649.5	190.6
ชุมพร	252.9	414.4	161.5
นครศรีธรรมราช สภ.	299.1	459.3	160.2
นราธิวาส	501.8	661.7	159.9
สวี สภ.	132.8	271.4	138.6
พัทลุง สภ.	333.0	461.7	128.7
ตะกั่วป่า	251.3	368.1	116.8
จันทบุรี	171.7	278.7	107.0
พลิว สภ.	213.2	311.7	98.5
ปัตตานี	246.4	342.2	95.8
สุราษฎร์ธานี สภ.	107.6	201.3	93.7
กระบี่	180.0	272.8	92.8
สุราษฎร์ธานี	97.3	186.2	88.9
กรุงเทพฯ บางนา สภ.	108.2	194.0	85.8
ภูเก็ต	134.7	215.9	81.2
ระนอง	52.9	128.9	76.0
สนามบินสุวรรณภูมิ	121.9	195.7	73.8
ประจวบคีรีขันธ์	136.4	208.7	72.3
กรุงเทพมหานคร	86.6	157.9	71.3
สตูล	199.1	268.8	69.7
บัวชุม	75.7	145.2	69.5
ชลบุรี	96.4	161.6	65.2
กรุงเทพฯ ท่าเรือคลองเตย	48.2	101.9	53.7
ดริง	173.5	225.0	51.5
คอหงษ์ สภ.	300.0	351.0	51.0

ปริมาณน้ำในอ่างเก็บน้ำ

รายงานข้อมูลน้ำในเขื่อนจากกรมชลประทาน ณ วันที่ 15 เม.ย.56 พบว่าในช่วงหนึ่งสัปดาห์ที่ผ่านมาปริมาณน้ำเก็บกักทั้งประเทศ อยู่ที่ 37,484 ล้านลูกบาศก์เมตร ลดลงจากสัปดาห์ที่แล้ว (8 เม.ย.56) 845 ล้านลูกบาศก์เมตร โดยเขื่อนที่มีปริมาณน้ำกักเก็บต่ำกว่า 30% ได้แก่ เขื่อนแม่งัด (28%) เขื่อนลำปาว (12%) เขื่อนลำตะคอง (29%) เขื่อนลำพระเพลิง (26%) เขื่อนน้ำอูน (19%) เขื่อนมูลบน (28%) เขื่อนห้วยหลวง (15%) เขื่อนป่าสักฯ (29%) เขื่อนทับเสลา (25%) เขื่อนขุนด่านปราการชล (29%) ด้านเขื่อนภูมิพลและเขื่อนสิริกิติ์ มีปริมาณน้ำกักเก็บคงเหลือ 42% และ 40% ตามลำดับ

อ่างเก็บน้ำ	2013-04-08		2013-04-15		เพิ่มขึ้น/ลดลง	
	ปริมาณน้ำ (ล้าน ลบ.ม.)	% เทียบกับ รนก.	ปริมาณน้ำ (ล้าน ลบ.ม.)	% เทียบกับ รนก.	ปริมาณน้ำ (ล้าน ลบ.ม.)	% เทียบกับ รนก.
ภาคเหนือ						
ภูมิพล (2)	5,703	42	5,601	42	-102	-0.76
สิริกิติ์ (2)	3,913	41	3,838	40	-75	-0.79
แม่งัด	112	42	102	38	-10	-3.77
กิวลม	54	51	51	48	-3	-2.83
แม่งวง	80	30	73	28	-7	-2.66
กิวคองมา	111	65	99	58	-12	-7.06
แควน้อย	398	42	363	39	-35	-3.73
รวมภาคเหนือ	10,371	45	10,127	42	-244	-3.09
ภาคตะวันออกเฉียงเหนือ						
ลำปาว	246	12	241	12	-5	-0.25
ลำตะคอง	95	30	91	29	-4	-1.27
ลำพระเพลิง	34	31	29	26	-5	-4.55
น้ำอูน	104	20	101	19	-3	-0.58
อุบลรัตน์ (2)	752	31	736	30	-16	-0.66
สิรินธร (2)	1,004	51	978	50	-26	-1.32
จุฬารัตน์ (2)	58	35	56	34	-2	-1.22
ห้วยหลวง	21	16	20	15	-1	-0.74
ลำนางรอง	65	54	64	53	-1	-0.83
มูลบน	40	28	39	28	-1	-0.71
น้ำพุง (2)	67	40	64	39	-3	-1.81
ลำแซะ	117	43	112	41	-5	-1.82
รวมภาคตะวันออกเฉียงเหนือ	2,603	33	2,531	31	-72	-1.31
ภาคกลาง						
ป่าสักฯ	254	32	228	29	-26	-3.31
กระเสี้ยว	116	48	116	48	0	0.00
ทับเสลา	41	26	40	25	-1	-0.63
รวมภาคกลาง	411	35	384	34	-27	-1.31
ภาคตะวันตก						
ศรีนครินทร์ (2)	13,971	79	13,820	78	-151	-0.85
วชิราลงกรณ์ (2)	5,442	61	5,189	59	-253	-2.86
รวมภาคตะวันตก	19,413	70	19,009	68	-404	-1.85
ภาคตะวันออก						
บางพระ	57	49	55	47	-2	-1.71
หนองปลาไหล	110	67	105	64	-5	-3.05
คลองสิียด	196	47	185	44	-11	-2.62
ขุนด่านปราการชล	72	32	66	29	-6	-2.68
ประแสร์	180	73	177	71	-3	-1.21
รวมภาคตะวันออก	615	53	588	51	-27	-2.25
ภาคใต้						
แก่งกระจาน	343	48	320	45	-23	-3.24
ปราณบุรี	106	31	96	28	-10	-2.88
รัชชประภา (2)	3,512	62	3,483	62	-29	-0.51
บางยาง (2)	955	66	946	65	-9	-0.62
รวมภาคใต้	4,916	52	4,845	50	-71	-1.81

รวมทั้งประเทศ	38,329	43	37,484	41	-845	-1.92
---------------	--------	----	--------	----	------	-------