

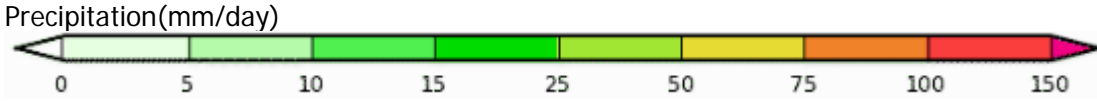
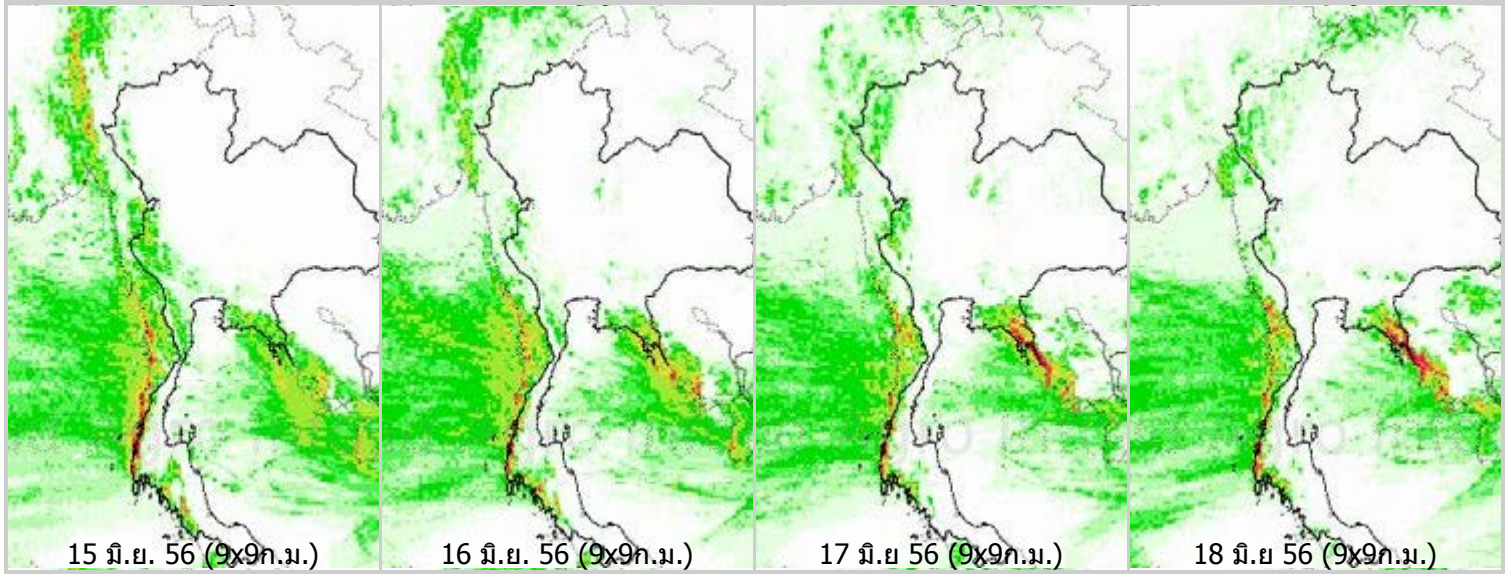
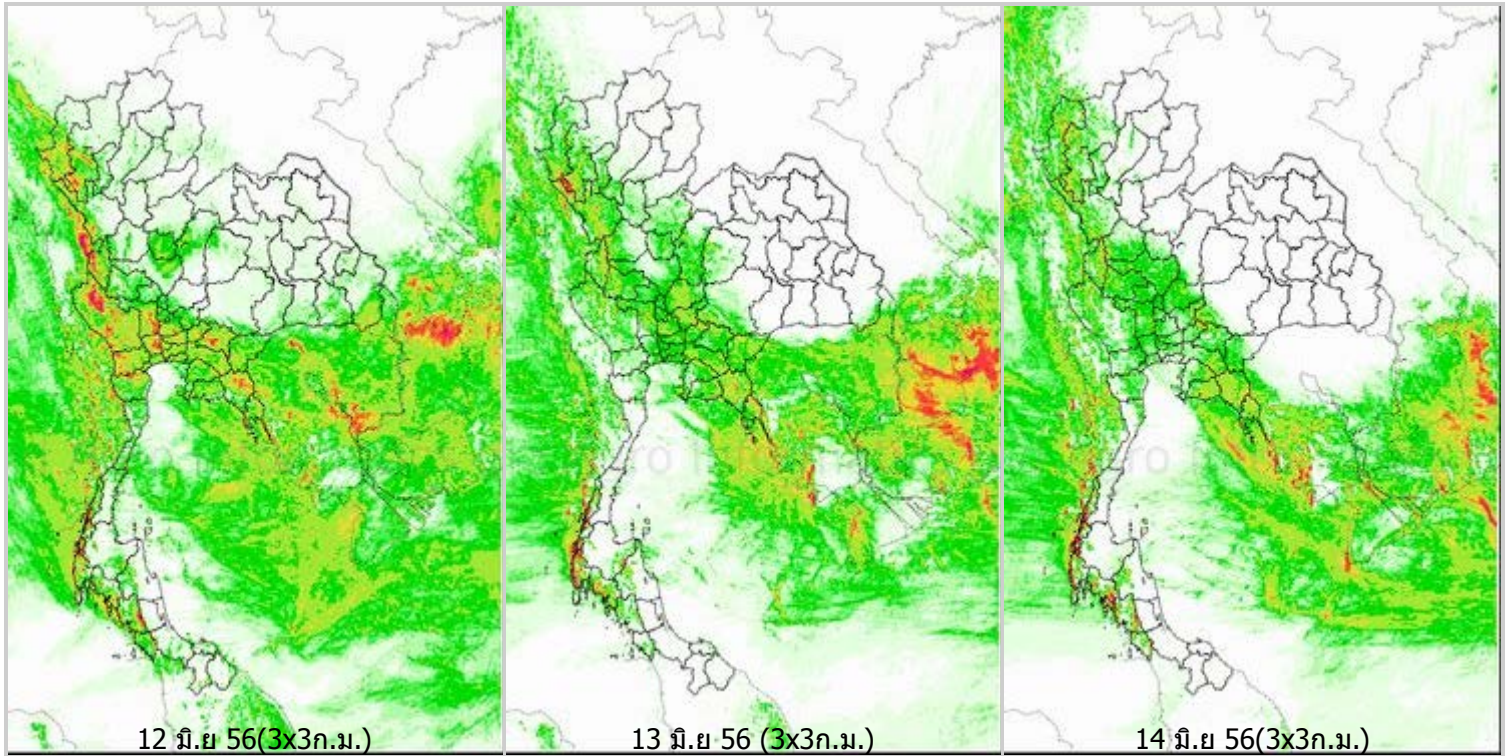
รายงานข้อมูลน้ำรายสัปดาห์ ครั้งที่ 25/2556 (ระหว่างวันที่ 12-18 มิ.ย. 56)

สรุปข้อมูลน้ำรายสัปดาห์

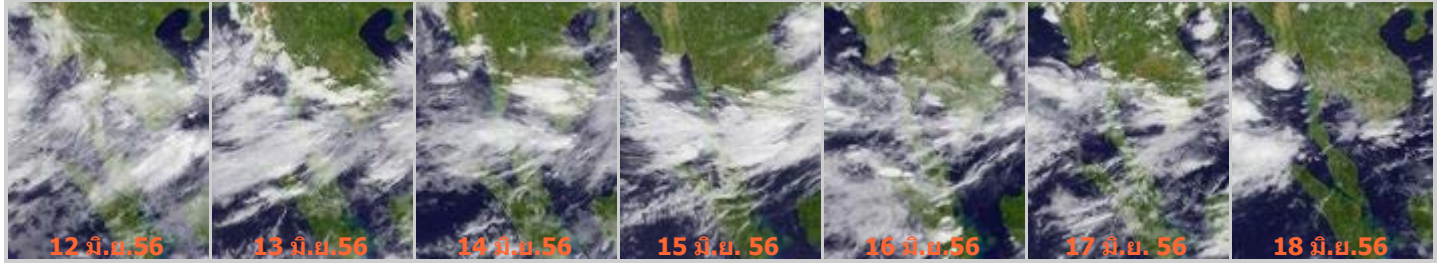
1. สัปดาห์นี้ปริมาณฝนเพิ่มขึ้นจากสัปดาห์ที่แล้วค่อนข้างมาก ภาคเหนือ มีฝนกระจายถึงเกือบทั่วไปกับฝนหนักถึงหนักมากในช่วงต้นสัปดาห์ จากนั้นมีฝนบางพื้นที่ถึงเป็นแห่งๆ ภาคตะวันออกเฉียงเหนือ มีฝนทั่วไปกับมีฝนหนักถึงหนักมากในช่วงต้นสัปดาห์ จากนั้นมีฝนบางพื้นที่ถึงเป็นแห่งๆ และมีฝนตกหนักถึงหนักมากบางพื้นที่ ภาคตะวันออก มีฝนทั่วไปกับมีฝนหนักถึงหนักมากหลายพื้นที่ ภาคกลาง มีฝนทั่วไปกับมีฝนหนักหลายพื้นที่ในช่วงต้นสัปดาห์ จากนั้นมีฝนบางพื้นที่ถึงเป็นแห่งๆ ส่วนภาคใต้ มีฝนหนักทั่วไปกับมีฝนหนักถึงหนักมากหลายพื้นที่ โดยเฉพาะบริเวณด้านตะวันตกของภาค สำหรับพื้นที่กรุงเทพและปริมาณมณฑลมีฝนทั่วไปกับมีฝนหนักถึงหนักมากบางพื้นที่ในช่วงต้นสัปดาห์และกลางสัปดาห์ จากนั้นมีฝนเล็กน้อยบางพื้นที่จากการตรวจวัดปริมาณฝนสะสมหนึ่งสัปดาห์ของสถานีตรวจอากาศกรมอุตุนิยมวิทยา พบว่าปริมาณฝนสะสมสูงสุดอยู่ที่สถานีระนอง ตราดและตะกั่วป่า โดยวัดปริมาณฝนได้ 523.5 463.2 และ 343.5 มิลลิเมตรตามลำดับ
2. อุณหภูมิพื้นผิวน้ำทะเลฝั่งอันดามันใกล้เคียงกับฝั่งอ่าวไทยตลอดสัปดาห์ โดยมีอุณหภูมิอยู่ที่ประมาณ 28 - 30 องศาเซลเซียส ความสูงของคลื่น พบว่า ฝั่งอันดามันทะเลมีคลื่นสูง 2-3 เมตร บริเวณฝนฟ้าคะนองมีคลื่นสูงมากกว่า 3 เมตร สำหรับอ่าวไทยทะเลมีคลื่นสูงประมาณ 1 เมตรตลอดสัปดาห์
3. รายงานข้อมูลน้ำในเขื่อนจากกรมชลประทาน ณ วันที่ 17 มิ.ย.56 พบว่าในช่วงหนึ่งสัปดาห์ที่ผ่านมาปริมาณน้ำเก็บกักทั้งประเทศ อยู่ที่ 32,356 ล้านลูกบาศก์เมตร เพิ่มขึ้นจากสัปดาห์ที่แล้ว (10 มิ.ย.56) 70 ล้านลูกบาศก์เมตร โดยเขื่อนที่มีปริมาณน้ำกักเก็บต่ำกว่า 30% ได้แก่ เขื่อนแม่งัด (23%) เขื่อนแม่งอง (17%) เขื่อนแควน้อย (18%) เขื่อนลำปาว (14%) เขื่อนลำตะคอง (25%) เขื่อนลำพระเพลิง (25%) เขื่อนน้ำอูน (29%) เขื่อนอุบลรัตน์ (29%) เขื่อนจุฬาภรณ์ (27%) เขื่อนมูลบน (28%) เขื่อนห้วยหลวง (19%) เขื่อนป่าสักฯ(11%) เขื่อนขุนด่านปราการชล (9%) แก่งกระจาน (27%)ปราณบุรี (14%) ด้านเขื่อนภูมิพลและเขื่อนสิริกิติ์ มีปริมาณน้ำกักเก็บคงเหลือ 32% และ 34% ตามลำดับ

แผนภาพคาดการณ์ปริมาณฝนรายวันล่วงหน้า 7 วัน ความละเอียด 3x3 กิโลเมตร และ 9x9 จากแบบจำลองสภาพอากาศ(WRF Model) คาดการณ์เมื่อวันที่ 12 มิ.ย.56

จากแผนภาพคาดการณ์ปริมาณฝนสะสมรายวันล่วงหน้า 7 วัน ความละเอียด 3x3 กิโลเมตร และ 9x9 กิโลเมตร ช่วงวันที่ 12-14 มิ.ย.จะมีร่องฝนพาดผ่านภาคเหนือและภาคตะวันออกเฉียงเหนือ ทำให้มีฝนตกหนักถึงหนักมากในภาคเหนือ ภาคตะวันออกเฉียงเหนือ ภาคตะวันออก และภาคใต้ฝั่งตะวันตก จากนั้นช่วงวันที่ 15-18 มิ.ย. ในช่วงวันที่ 15-16 มิ.ย. ปริมาณลดลงแต่ยังคงมีฝนเล็กน้อยในบางพื้นที่ของภาคกลาง ภาคตะวันออก และภาคใต้ฝั่งตะวันตก จากนั้น ช่วงวันที่ 17-18 มิ.ย. จะมีฝนตกหนักถึงหนักมากในภาคตะวันออกบริเวณจังหวัดระยอง จันทบุรี และตราด และภาคใต้ฝั่งตะวันตกบริเวณจังหวัดระนอง พังงา ภูเก็ต กระบี่ ตรังและสตูล เมื่อเปรียบเทียบกับภาพเรดาร์ตรวจอากาศของกรมอุตุนิยมวิทยา แผนภาพแสดงปริมาณฝนสะสมของสถาบันวิจัยทหารเรืออเมริกา

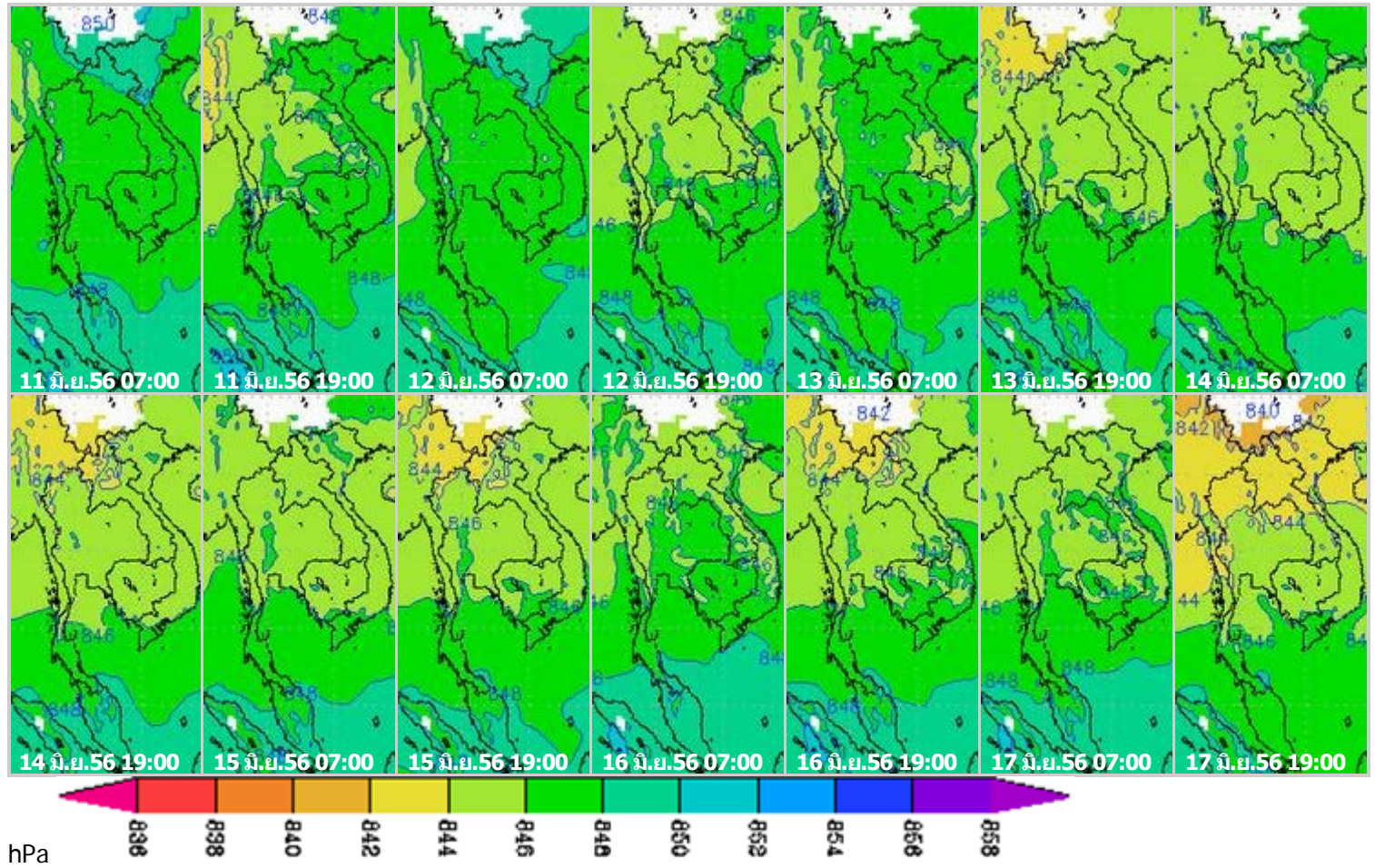


ภาพถ่ายดาวเทียม Goes-9 (12-18 มิ.ย.56)

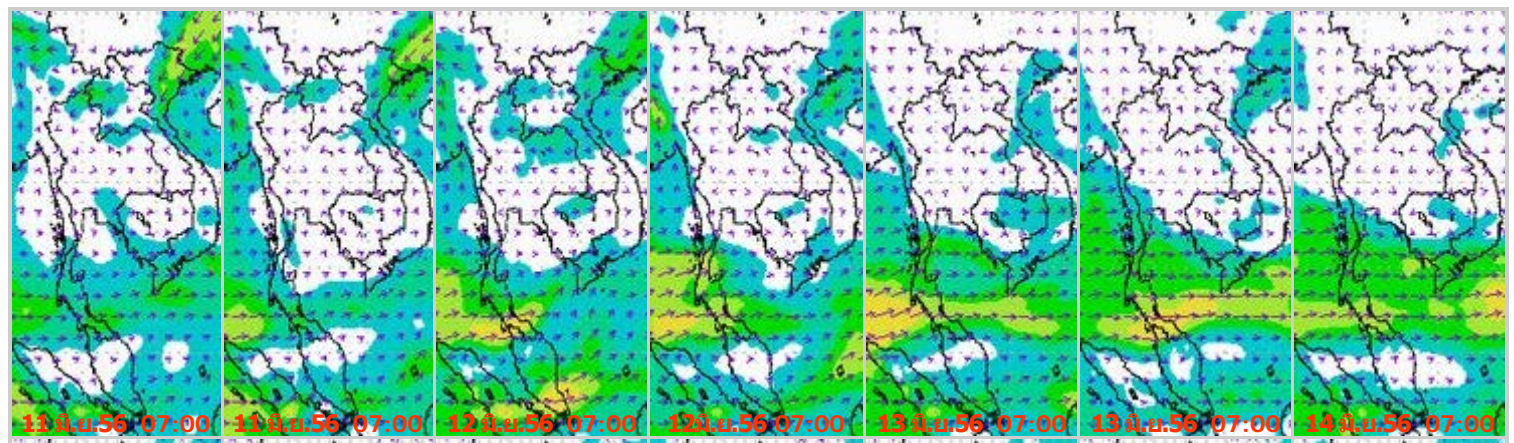


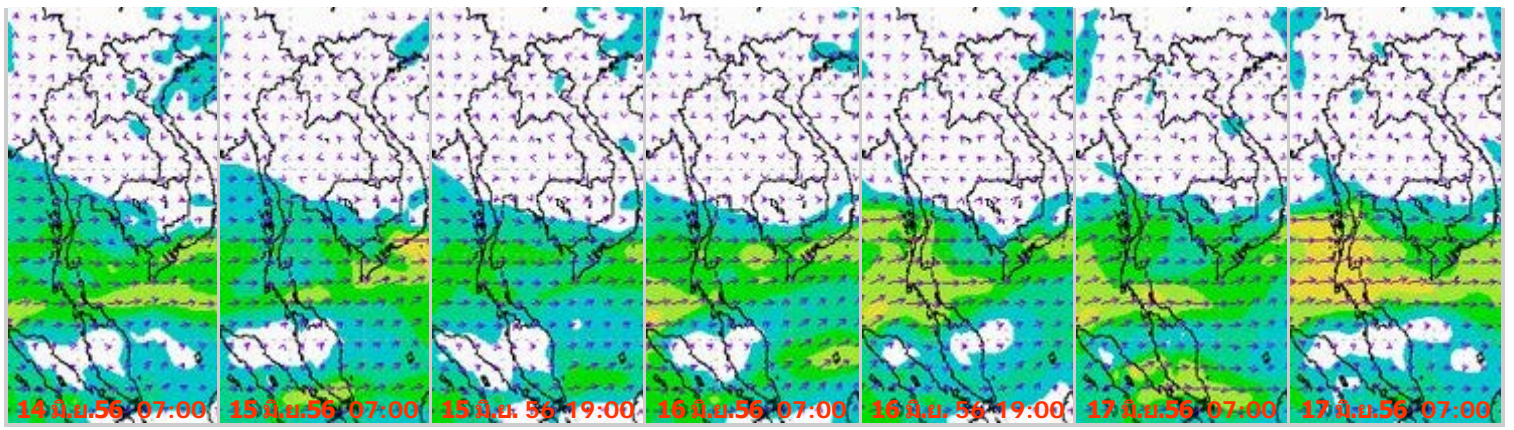
จากภาพถ่ายดาวเทียม Goes-9 พบว่ากลุ่มเมฆปกคลุมหนาแน่นบริเวณภาคเหนือตอนล่าง ภาคตะวันออกเฉียงเหนือ ภาคกลาง ภาคตะวันออก และภาคใต้ อันเนื่องมาจากร่องมรสุมกำลังแรงพาดผ่านภาคเหนือตอนล่าง ภาคตะวันออกเฉียงเหนือตอนล่าง ภาคกลาง ภาคตะวันออก และภาคใต้ตอนบน ประกอบกับมรสุมตะวันตกเฉียงใต้กำลังแรงพัดปกคลุมทะเลอันดามัน ประเทศไทย และอ่าวไทยตลอดสัปดาห์ ส่งผลให้ทั่วทุกภาคของประเทศมีฝนฟ้าคะนอง โดยเฉพาะอย่างยิ่งบริเวณภาคตะวันออกเฉียงเหนือและภาคใต้ฝั่งตะวันตก

แผนที่อากาศที่ระดับ 1.5 กิโลเมตร เหนือระดับน้ำทะเล จากแบบจำลองสภาพอากาศ WRF



จากภาพแผนที่อากาศที่ระดับ 1.5 กิโลเมตร เหนือระดับน้ำทะเล พบว่า ร่องมรสุมกำลังแรงพาดผ่านภาคเหนือตอนล่าง ภาคกลางตอนบน และภาคตะวันออกเฉียงเหนือตอนล่างในช่วงต้นสัปดาห์ จากนั้นได้เลื่อนลงพาดผ่านภาคกลางตอนล่าง ภาคใต้ตอนบน และภาคตะวันออกเฉียงเหนือโดยมีค่าอยู่ระหว่าง 846-848hPa



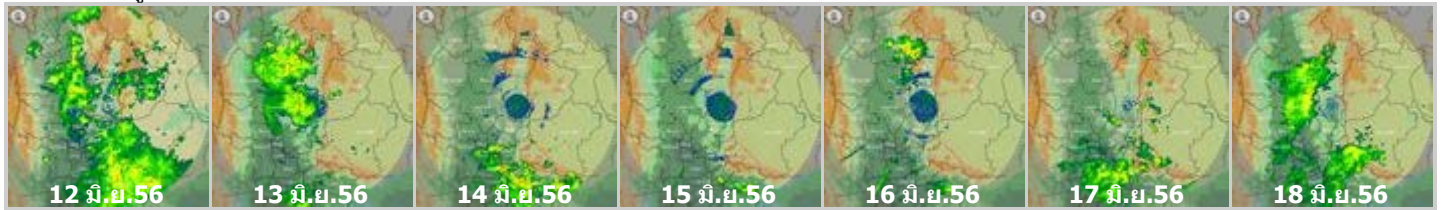


km/hr

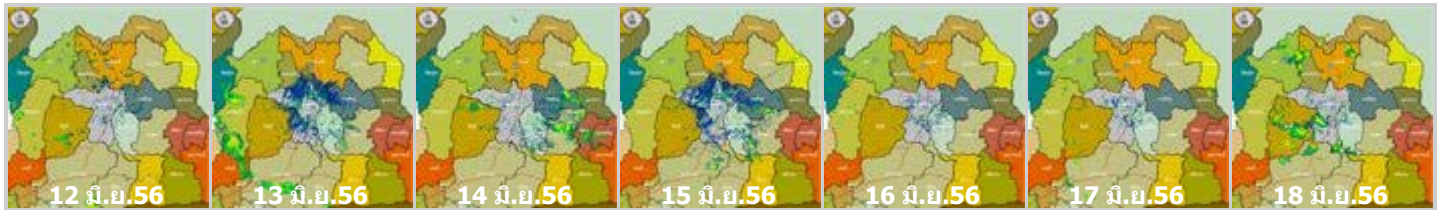
จากภาพแผนที่ความเร็วลมในระดับ 1.5 กิโลเมตร เหนือระดับน้ำทะเล พบว่า ช่วงวันที่ 8-10 มิ.ย. มรสุมตะวันตกเฉียงใต้ที่พัดปกคลุมทะเลอันดามัน ประเทศไทย และอ่าวไทยมีกำลังแรง อยู่ที่ 20-40 กิโลเมตรต่อชั่วโมง ประกอบกับบริเวณความกดอากาศสูงจากประเทศจีนแผ่ลงมาปกคลุมตอนบนของประเทศไทย ทำให้มีร่องมรสุมจะพาดผ่านประเทศไทยตอนบนเข้าสู่หย่อมความกดอากาศต่ำบริเวณทะเลจีนใต้ ลักษณะเช่นนี้ทำให้ประเทศไทยมีฝนตกชุกและมีฝนตกหนักในหลายพื้นที่

เครือข่ายภาพเรดาร์กรมอุตุนิยมวิทยา

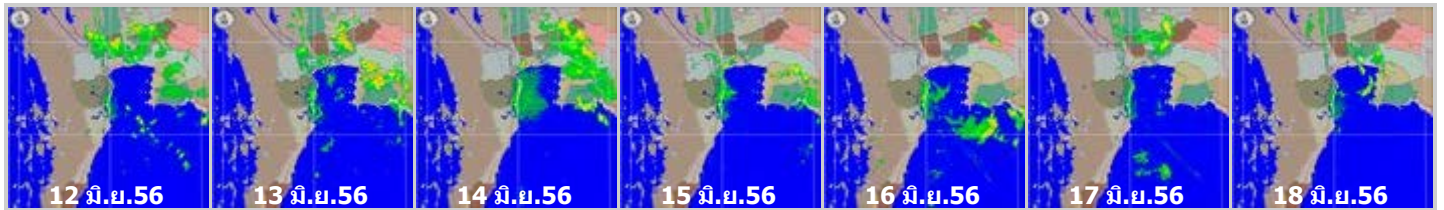
เรดาร์เพชรบูรณ์



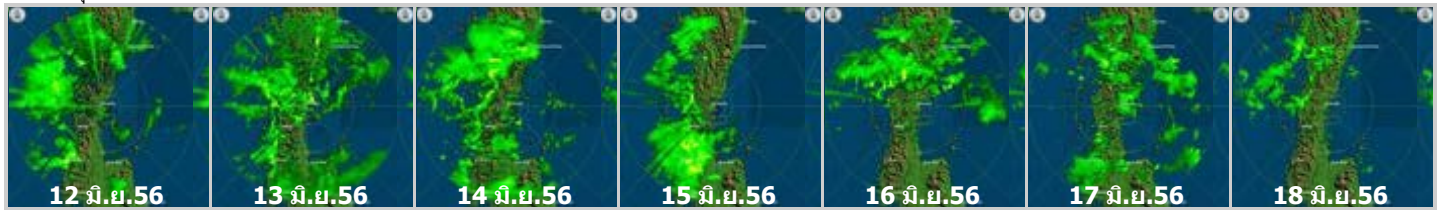
เรดาร์ขอนแก่น



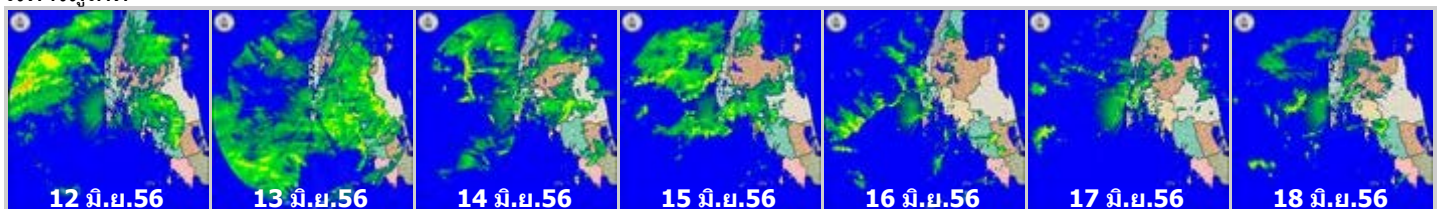
เรดาร์หัวหิน



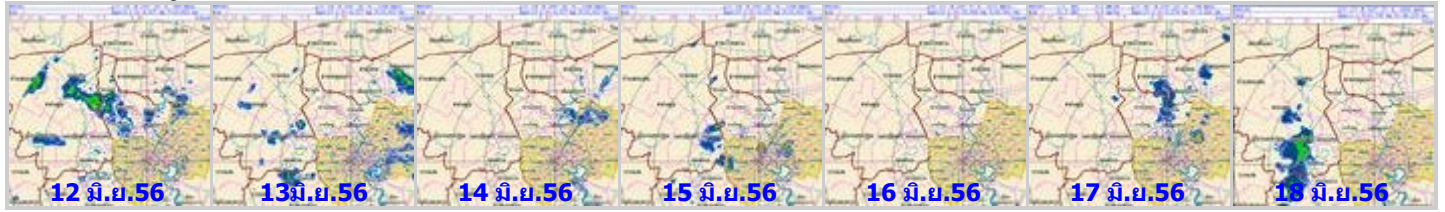
เรดาร์ชุมพร



เรดาร์ภูเก็ต

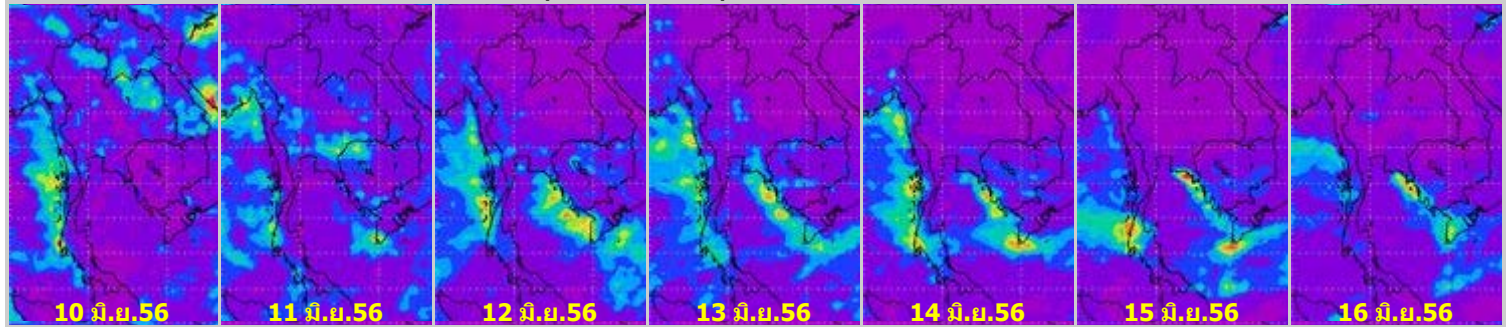


เครือข่ายภาพเรดาร์สำนักระบายน้ำกรุงเทพฯ
เรดาร์ภาษีเจริญ

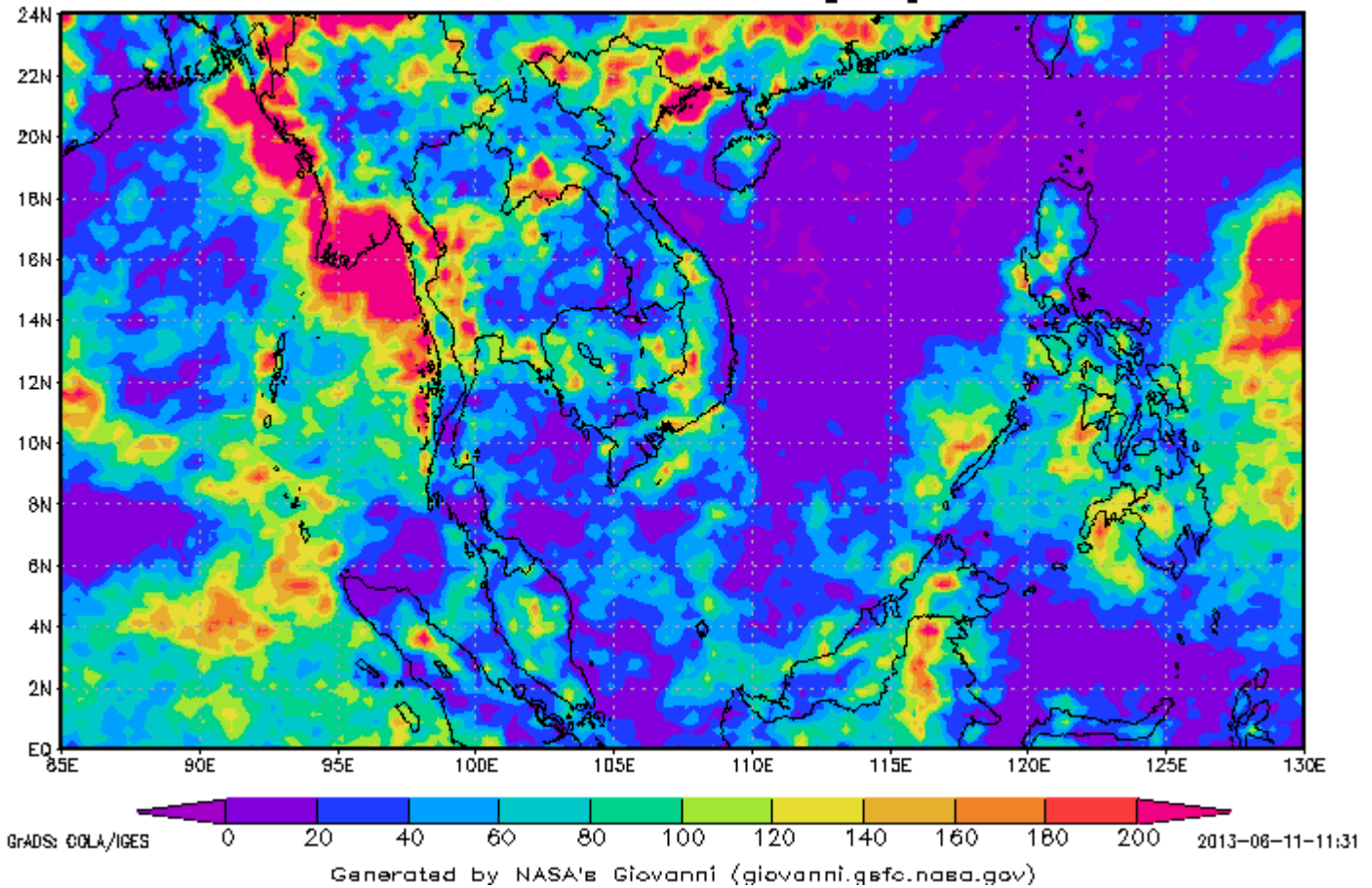


ข้อมูลจากเครือข่ายภาพเรดาร์กรมอุตุนิยมวิทยา และสำนักระบายน้ำกรุงเทพฯ พบว่า ทั่วทุกภาคของประเทศ มีฝนตกหนาแน่นเกือบตลอดสัปดาห์ เว้นแต่ภาคเหนือและภาคตะวันออกเฉียงเหนือมีฝนลดลงในช่วงปลายสัปดาห์

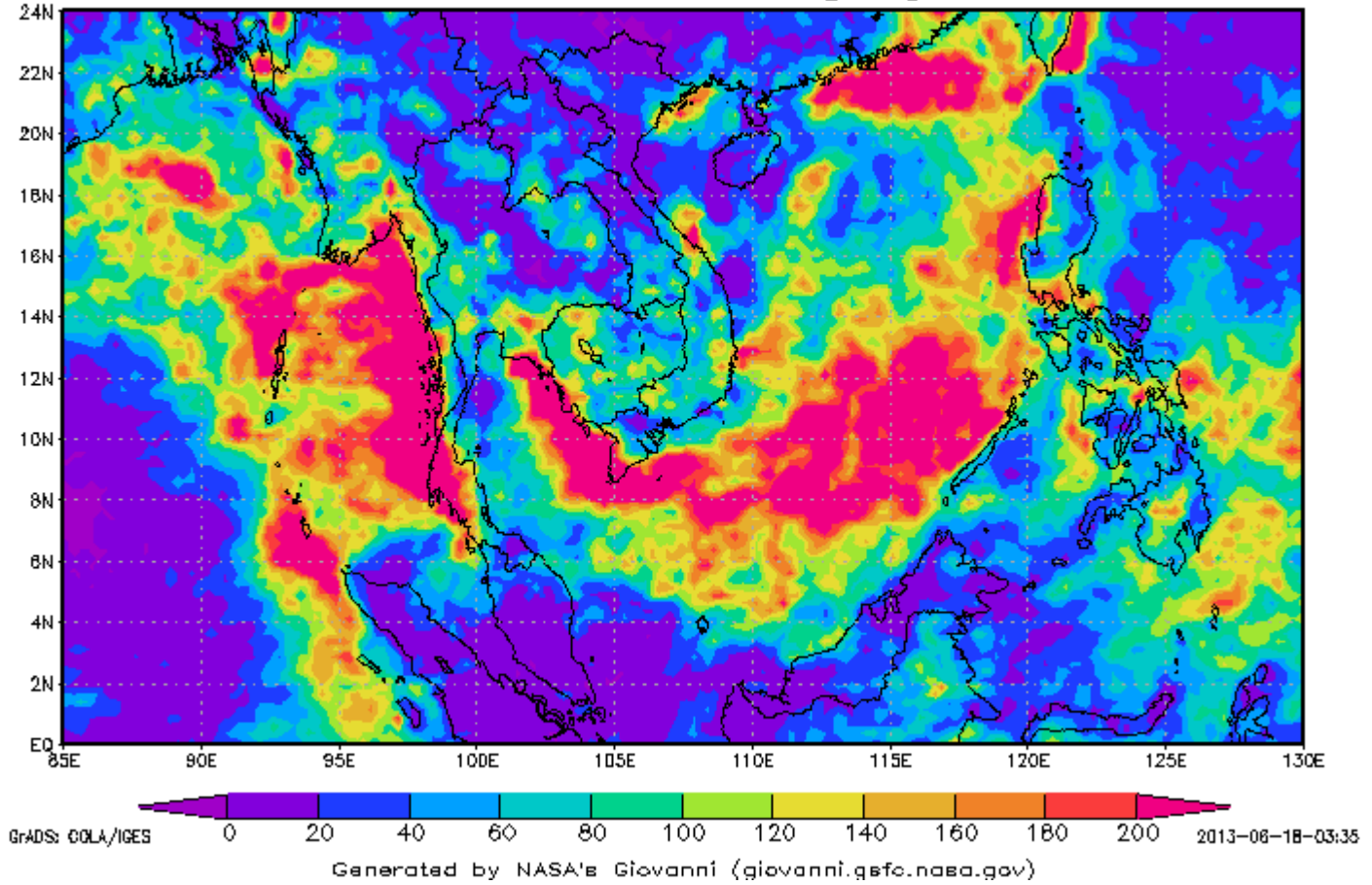
แผนภาพแสดงปริมาณฝนสะสมจาก NASA (10-17 มิ.ย. 56)



3-hourly TMPA-RT 00Z03Jun2013-00Z10Jun2013
Accumulated Rainfall [mm]

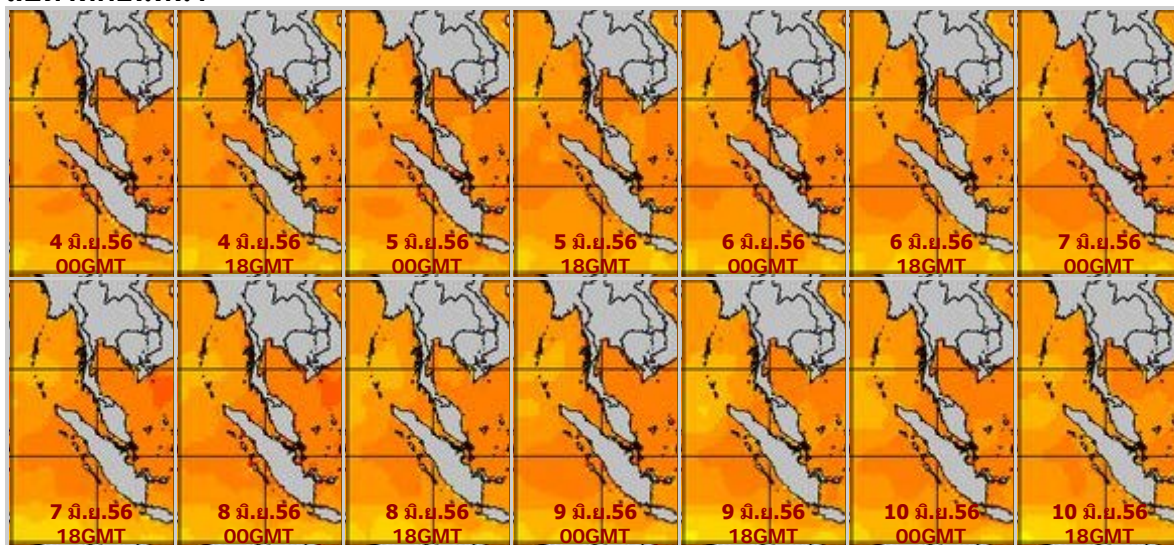


3-hourly TMPA-RT 00Z10Jun2013-00Z16Jun2013
Accumulated Rainfall [mm]

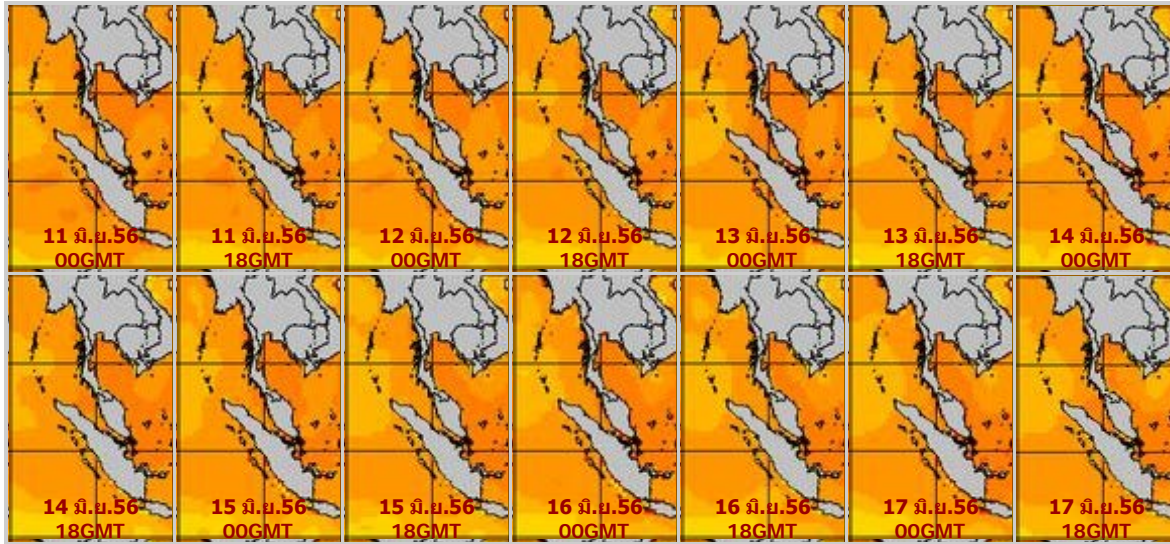


จากแผนภาพแสดงปริมาณฝนสะสมของ NASA พบว่า มีฝนกระจายทั่วทุกภาคของประเทศ โดยมีฝนตกหนาแน่นบริเวณภาคตะวันออกและภาคใต้ฝั่งตะวันตก

แผนภาพแสดงอุณหภูมิพื้นผิวน้ำทะเล(11- 17 มิ.ย.56 วันละ 2 ภาพ 06GMT และ 18GMT)
สปีดาร์ก่อนหน้า



สัปดาห์นี้



จากแผนภาพแสดงอุณหภูมิพื้นผิวน้ำทะเลฝั่งอันดามันและอ่าวไทย พบว่า อุณหภูมิพื้นผิวน้ำทะเลฝั่งอ่าวไทยสูงกว่าฝั่งอันดามันเล็กน้อย โดยฝั่งอ่าวไทยมีอุณหภูมิอยู่ที่ประมาณ 28 - 30 องศาเซลเซียส ส่วนฝั่งอันดามันมีอุณหภูมิอยู่ที่ประมาณ 27 - 29 องศาเซลเซียส

ปริมาณฝน

สัปดาห์นี้ปริมาณฝนเพิ่มขึ้นจากสัปดาห์ที่แล้วค่อนข้างมาก ภาคเหนือ มีฝนกระจายถึงเกือบทั่วไปกับฝนหนักถึงหนักมากในช่วงต้นสัปดาห์ จากนั้นมีฝนบางพื้นที่ถึงเป็นแห่งๆ ภาคตะวันออกเฉียงเหนือ มีฝนทั่วไปกับมีฝนหนักถึงหนักมากในช่วงต้นสัปดาห์ จากนั้นมีฝนบางพื้นที่ถึงเป็นแห่งๆ และมีฝนตกหนักถึงหนักมากบางพื้นที่ ภาคตะวันออก มีฝนทั่วไปกับมีฝนหนักถึงหนักมากหลายพื้นที่ ภาคกลาง มีฝนทั่วไปกับมีฝนหนักหลายพื้นที่ในช่วงต้นสัปดาห์ จากนั้นมีฝนบางพื้นที่ถึงเป็นแห่งๆ ส่วนภาคใต้ มีฝนหนักทั่วไปกับมีฝนหนักถึงหนักมากหลายพื้นที่ โดยเฉพาะบริเวณด้านตะวันตกของภาคสำหรับพื้นที่กรุงเทพและปริมาณมณฑล มีฝนทั่วไปกับมีฝนหนักถึงหนักมากบางพื้นที่ในช่วงต้นสัปดาห์และกลางสัปดาห์ จากนั้นมีฝนเล็กน้อยบางพื้นที่จากการตรวจวัดปริมาณฝนสะสมหนึ่งสัปดาห์ของสถานีตรวจอากาศกรมอุตุนิยมวิทยาพบว่าปริมาณฝนสะสมสูงสุดอยู่ที่สถานีระนอง ตราดและตะกั่วป่า โดยวัดปริมาณฝนได้ 523.5 463.2 และ 343.5 มิลลิเมตร ตามลำดับ

สถานี	ปริมาณฝนสะสมตั้งแต่ต้นปี		เพิ่มขึ้น
	10/6/56	17/6/56	
ระนอง	837.2	1,360.7	523.5
ตราด	720.7	1,183.9	463.2
ตะกั่วป่า	1,598.9	1,942.4	343.5
สระแก้ว	336.3	606.4	270.1
ปราจีนบุรี	234.6	496.7	262.1
ระยอง	426.9	678.5	251.6
พลับ สกษ.	881.9	1,133.1	251.2
ภูเก็ต (ศูนย์ฯ)	779.1	997.3	218.2
อรัญประเทศ	241.2	455.0	213.8
จันทบุรี	788.8	986.2	197.4
สตูล	700.6	878.5	177.9
กระบี่	786.7	951.3	164.6
ภูเก็ต	721.5	882.1	160.6
กบินทร์บุรี	243.1	398.2	155.1
แหลมฉบัง	278.4	431.7	153.3

พระแสง สอท.	419.3	555.4	136.1
ดครง	589.3	719.0	129.7
พิษณุโลก	250.4	365.4	115.0
สนามบินดอนเมือง	446.0	559.5	113.5
พิจิตร สกษ.	242.4	352.4	110.0
วิเชียรบุรี	449.4	556.0	106.6
สรี สกษ.	424.8	527.6	102.8
ลพบุรี	109.5	211.5	102.0
ฉวาง	600.0	699.7	99.7
ฉะเชิงเทรา	405.6	503.2	97.6
เกาะลันตา	854.8	947.6	92.8
ชลบุรี	416.1	501.5	85.4
อุ้มผาง	390.1	475.1	85.0
คองหงษ์ สกษ.	674.9	758.3	83.4
เกาะสีชัง	353.9	436.2	82.3
กาญจนบุรี	195.5	276.1	80.6
สะเดา	422.3	502.1	79.8
ชุมพร	567.8	645.1	77.3
ตาก	193.5	266.4	72.9
พัททยา	219.4	290.6	71.2
หาดใหญ่	563.1	633.5	70.4
ปากช่อง สกษ.	316.5	384.7	68.2
สุราษฎร์ธานี	377.0	444.4	67.4
โชคชัย	257.9	324.4	66.5
พัทลุง สกษ.	641.1	705.5	64.4
กรุงเทพมหานคร	412.3	475.9	63.6
นครศรีธรรมราช	822.0	880.8	58.8
ปทุมธานี สกษ.	175.0	233.3	58.3
นครสวรรค์	318.9	376.9	58.0
กำแพงเพชร	373.1	430.4	57.3
อุตรดิตถ์	300.3	356.9	56.6
สงขลา	586.4	641.1	54.7
ดอยมูเซอร์ สกษ.	293.2	347.9	54.7
ตากฟ้า สกษ.	404.1	456.8	52.7

ปริมาณน้ำในอ่างเก็บน้ำ

รายงานข้อมูลน้ำในเขื่อนจากกรมชลประทาน ณ วันที่ 17 มิ.ย.56 พบว่าในช่วงหนึ่งสัปดาห์ที่ผ่านมาปริมาณน้ำเก็บกักทั่วประเทศ อยู่ที่ 32,356 ล้านลูกบาศก์เมตร เพิ่มขึ้นจากสัปดาห์ที่แล้ว (10 มิ.ย.56) 70 ล้านลูกบาศก์เมตร โดยเขื่อนที่มีปริมาณน้ำกักเก็บต่ำกว่า 30% ได้แก่ เขื่อนแม่งัด (23%) เขื่อนแม่งวง (17%) เขื่อนแควน้อย (18%) เขื่อนลำปาว (14%) เขื่อนลำตะคอง (25%) เขื่อนลำพระเพลิง (25%) เขื่อนน้ำอูน (29%) เขื่อนอุบลรัตน์ (29%) เขื่อนจุฬาภรณ์ (27%) เขื่อนมูลบน (28%) เขื่อนห้วยหลวง (19%) เขื่อนป่าสักฯ(11%) เขื่อนขุนด่านปราการชล (9%) แก่งกระจาน (27%)ปราณบุรี (14%) ด้านเขื่อนภูมิพลและเขื่อนสิริกิติ์ มีปริมาณน้ำกักเก็บคงเหลือ 32% และ 34% ตามลำดับ

อ่างเก็บน้ำ	2013-06-10		2013-06-17		เพิ่มขึ้น/ลดลง	
	ปริมาณน้ำ (ล้าน ลบ.ม.)	% เทียบกับ รนก.	ปริมาณน้ำ (ล้าน ลบ.ม.)	% เทียบกับ รนก.	ปริมาณน้ำ (ล้าน ลบ.ม.)	% เทียบกับ รนก.
ภาคเหนือ						
ภูมิพล (2)	4,434	33	4,351	32	-83	-0.62
สิริกิติ์ (2)	3,280	34	3,238	34	-42	-0.44
แม่งัด	58	22	60	23	2	0.75
กิวลม	73	69	74	70	1	0.94
แม่กวาง	45	17	45	17	0	0.00
กิวคอบหมา	68	40	68	40	0	0.00
แควน้อย	173	18	166	18	-7	-0.75
รวมภาคเหนือ	8,131	33	8,002	33	-129	-0.02
ภาคตะวันออกเฉียงเหนือ						
ลำปาว	253	13	274	14	21	1.06
ลำตะคอง	76	24	77	25	1	0.32
ลำพระเพลิง	19	17	27	25	8	7.27
น้ำอูน	149	29	170	33	21	4.04
อุบลรัตน์ (2)	681	28	695	29	14	0.58
สิรินธร (2)	939	48	923	47	-16	-0.81
จุฬารัตน์ (2)	58	35	45	27	-13	-7.93
ห้วยหลวง	16	12	26	19	10	7.41
ลำนางรอง	62	51	64	53	2	1.65
มูลบน	38	27	39	28	1	0.71
น้ำพุง (2)	51	31	48	29	-3	-1.81
ลำแซะ	97	35	101	37	4	1.45
รวมภาคตะวันออกเฉียงเหนือ	2,439	29	2,489	30	50	1.16
ภาคกลาง						
ป่าสักฯ	90	11	89	11	-1	-0.13
กระเสียว	127	53	139	58	12	5.00
ทับเสลา	42	26	48	30	6	3.75
รวมภาคกลาง	259	30	276	33	17	2.87
ภาคตะวันตก						
ศรีนครินทร์ (2)	12,654	71	12,616	71	-38	-0.21
วชิราลงกรณ (2)	3,831	43	3,803	43	-28	-0.32
รวมภาคตะวันตก	16,485	57	16,419	57	-66	-0.27
ภาคตะวันออก						
บางพระ	47	40	49	42	2	1.71
หนองปลาไหล	83	51	88	54	5	3.05
คลองสิียด	129	31	133	32	4	0.95
ขุนด่านปราการชล	19	8	21	9	2	0.89
ประแสร์	126	51	130	52	4	1.61
รวมภาคตะวันออก	404	36	421	38	17	1.64
ภาคใต้						
แก่งกระจาน	195	27	193	27	-2	-0.28
ปราณบุรี	56	16	48	14	-8	-2.31
รัชชประภา (2)	3,349	59	3,545	63	196	3.48
บางลง (2)	968	67	963	66	-5	-0.34
รวมภาคใต้	4,568	42	4,749	43	181	0.14
รวมทั้งประเทศ	32,286	35	32,356	35	70	0.93

