

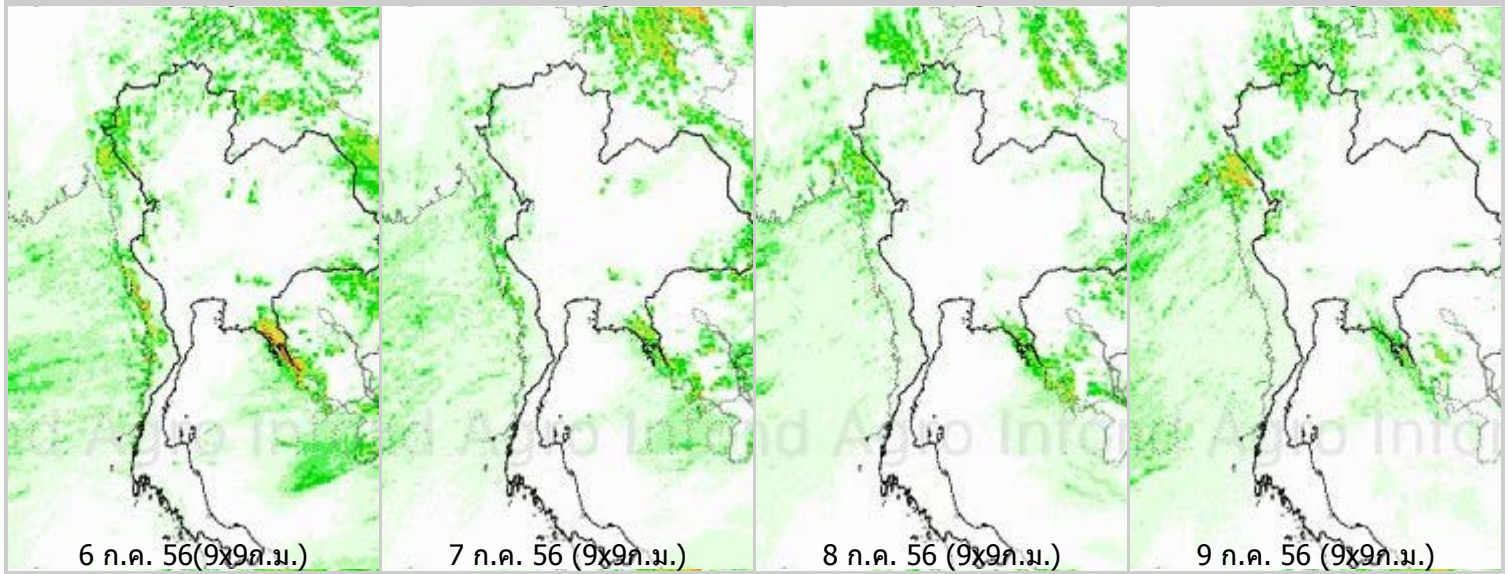
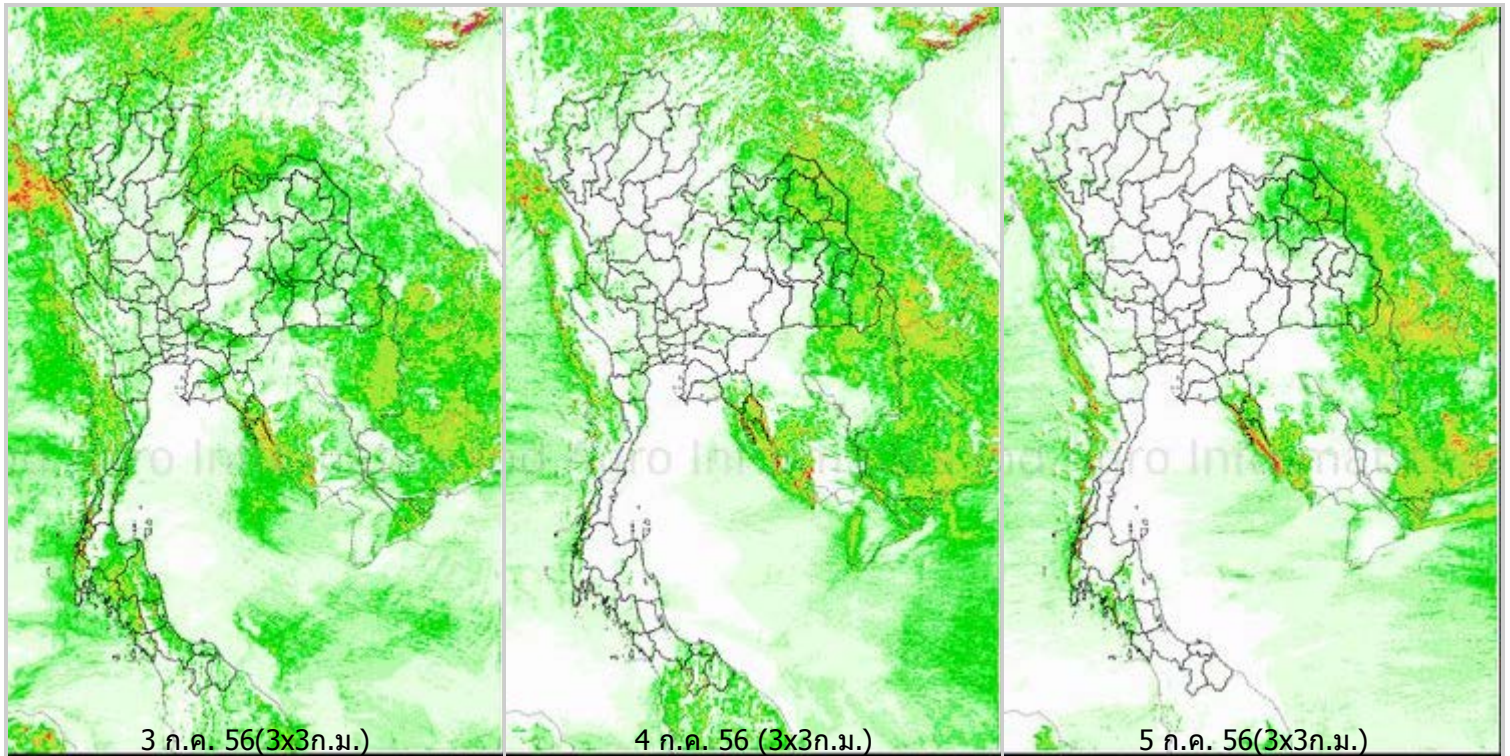
# รายงานข้อมูลน้ำรายสัปดาห์ ครั้งที่ 28/2556 (ระหว่างวันที่ 3-9 ก.ค. 56)

## สรุปข้อมูลน้ำรายสัปดาห์

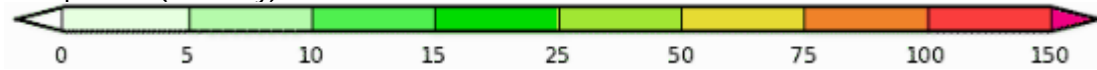
1. สัปดาห์นี้ปริมาณฝนเพิ่มขึ้นจากสัปดาห์ที่แล้วค่อนข้างมาก ภาคเหนือ มีฝนเป็นแห่งๆในช่วงต้นสัปดาห์ จากนั้นมีฝนกระจายเกือบทั่วไปกับฝนหนักบางพื้นที่ ภาคตะวันออกเฉียงเหนือ มีฝนบางพื้นที่ถึงเป็นแห่งๆ ในช่วงต้นสัปดาห์ จากนั้นมีฝนกระจายถึงเกือบทั่วไปกับฝนหนักมากบางพื้นที่ ภาคตะวันออก มีฝนเป็นแห่งๆถึงกระจายในช่วงต้นสัปดาห์และกลางสัปดาห์ จากนั้นมีฝนทั่วไป ภาคกลาง มีฝนเป็นแห่งๆถึงกระจายกับฝนหนักบางพื้นที่ ส่วนภาคใต้ มีฝนกระจายถึงเกือบทั่วไปกับมีฝนหนักบางพื้นที่สำหรับพื้นที่กรุงเทพฯและปริมาณมณฑล มีฝนเกือบทั่วไปกับมีฝนหนักบางพื้นที่จากการตรวจวัดปริมาณฝนสะสมหนึ่งสัปดาห์ของสถานีตรวจอากาศกรมอุตุนิยมวิทยา พบว่าปริมาณฝนสะสมสูงสุดอยู่ที่สถานีตะกั่วป่า พลับ สกษ.และตรัง โดยวัดปริมาณฝนได้ 429.7 252.7 และ 223.5 มิลลิเมตร ตามลำดับ
2. อุณหภูมิพื้นผิวน้ำทะเลฝั่งอ่าวไทยสูงกว่าฝั่งอันดามันเล็กน้อย โดยมีอุณหภูมิอยู่ที่ประมาณ 28 - 30 องศาเซลเซียสตลอดสัปดาห์ ความสูงของคลื่น พบว่าฝั่งอันดามันทะเลมีคลื่นสูงกว่าอ่าวไทย โดยฝั่งอันดามันทะเลมีคลื่นสูง 2-3 เมตร สำหรับฝั่งอ่าวไทยทะเลมีคลื่นสูงประมาณ 1 เมตรตลอดสัปดาห์
3. รายงานข้อมูลน้ำในเขื่อนจากกรมชลประทาน ณ วันที่ 8 ก.ค. 56 พบว่าในช่วงหนึ่งสัปดาห์ที่ผ่านมาปริมาณน้ำเก็บกักทั่วประเทศ อยู่ที่ 32,132 ล้านลูกบาศก์เมตร ลดลงจากสัปดาห์ที่แล้ว (8 ก.ค. 56) 148 ล้านลูกบาศก์เมตร โดยเขื่อนที่มีปริมาณน้ำกักเก็บต่ำกว่า 30% ได้แก่ เขื่อนแม่งัด (19%) เขื่อนแม่งอง (18%) เขื่อนแควน้อย (19%) เขื่อนลำปาว (14%) เขื่อนลำตะคอง (25%) เขื่อนอุบลรัตน์ (28%) เขื่อนจุฬาภรณ์ (26%) เขื่อนมูลบน (29%) เขื่อนห้วยหลวง (19%) เขื่อนป่าสักฯ(11%) เขื่อนขุนด่านปราการชล (18%) เขื่อนปราณบุรี (15%) ด้านเขื่อนภูมิพลและเขื่อนสิริกิติ์ มีปริมาณน้ำกักเก็บคงเหลือ 31% และ 33% ตามลำดับ

## แผนภาพคาดการณ์ปริมาณฝนรายวันล่วงหน้า 7 วัน ความละเอียด 3x3 กิโลเมตร และ 9x9 จากแบบจำลองสภาพอากาศ(WRF Model) คาดการณ์เมื่อวันที่ 3 ก.ค. 56

จากแผนภาพคาดการณ์ปริมาณฝนสะสมรายวันล่วงหน้า 7 วัน ความละเอียด 3x3 กิโลเมตร และ 9x9 กิโลเมตร ช่วงวันที่ 3-5 ก.ค.จะมีฝนตกหนักในภาคตะวันออกเฉียงเหนือบริเวณจังหวัดจันทบุรีและตราด รวมทั้งภาคใต้ฝั่งตะวันตก และจะมีฝนตกเล็กน้อยถึงปานกลางในภาคเหนือ และภาคตะวันออกเฉียงเหนือ จากนั้นช่วงวันที่ 6-9 ก.ค.จะมีฝนตกปานกลางถึงตกหนักในภาคตะวันออกเฉียงเหนือและภาคตะวันออก และจะมีฝนตกเล็กน้อยในภาคเหนือ ภาคกลาง และภาคใต้ โดยผลลัพธ์ที่ได้จากแบบจำลองมีความสอดคล้องใกล้เคียงกับเหตุการณ์ที่เกิดขึ้นจริง เมื่อเปรียบเทียบกับภาพเรดาร์ตรวจอากาศของกรมอุตุนิยมวิทยา แผนภาพแสดงปริมาณฝนสะสมของสถาบันวิจัยทหารเรืออเมริกา

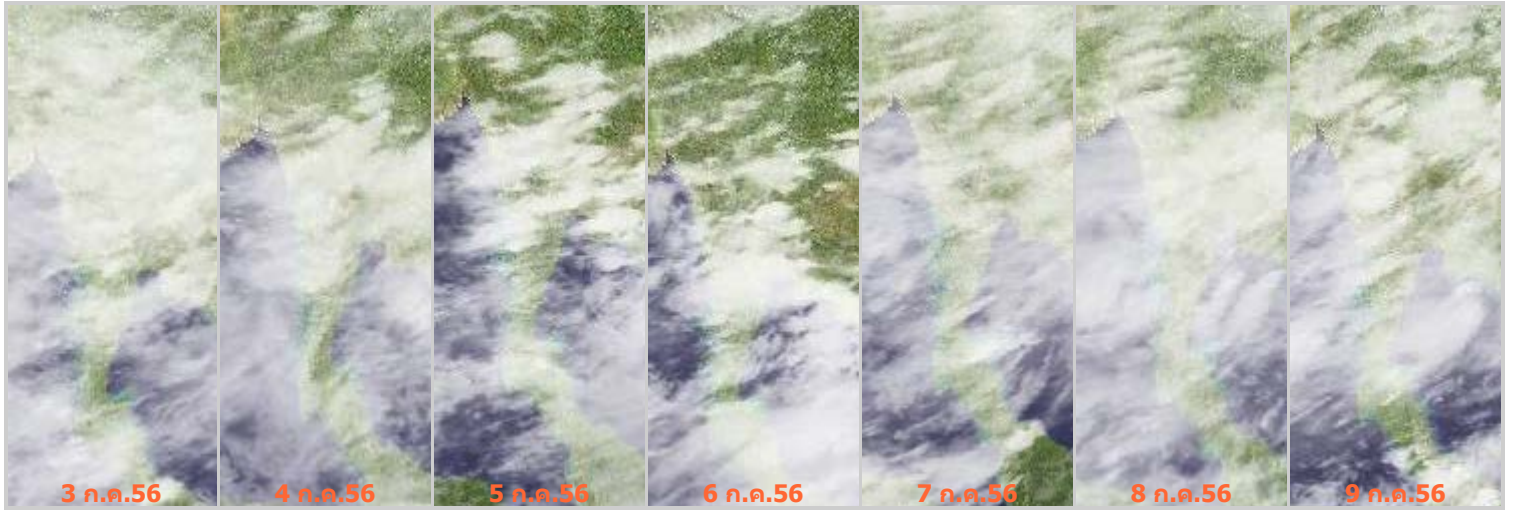


Precipitation(mm/day)



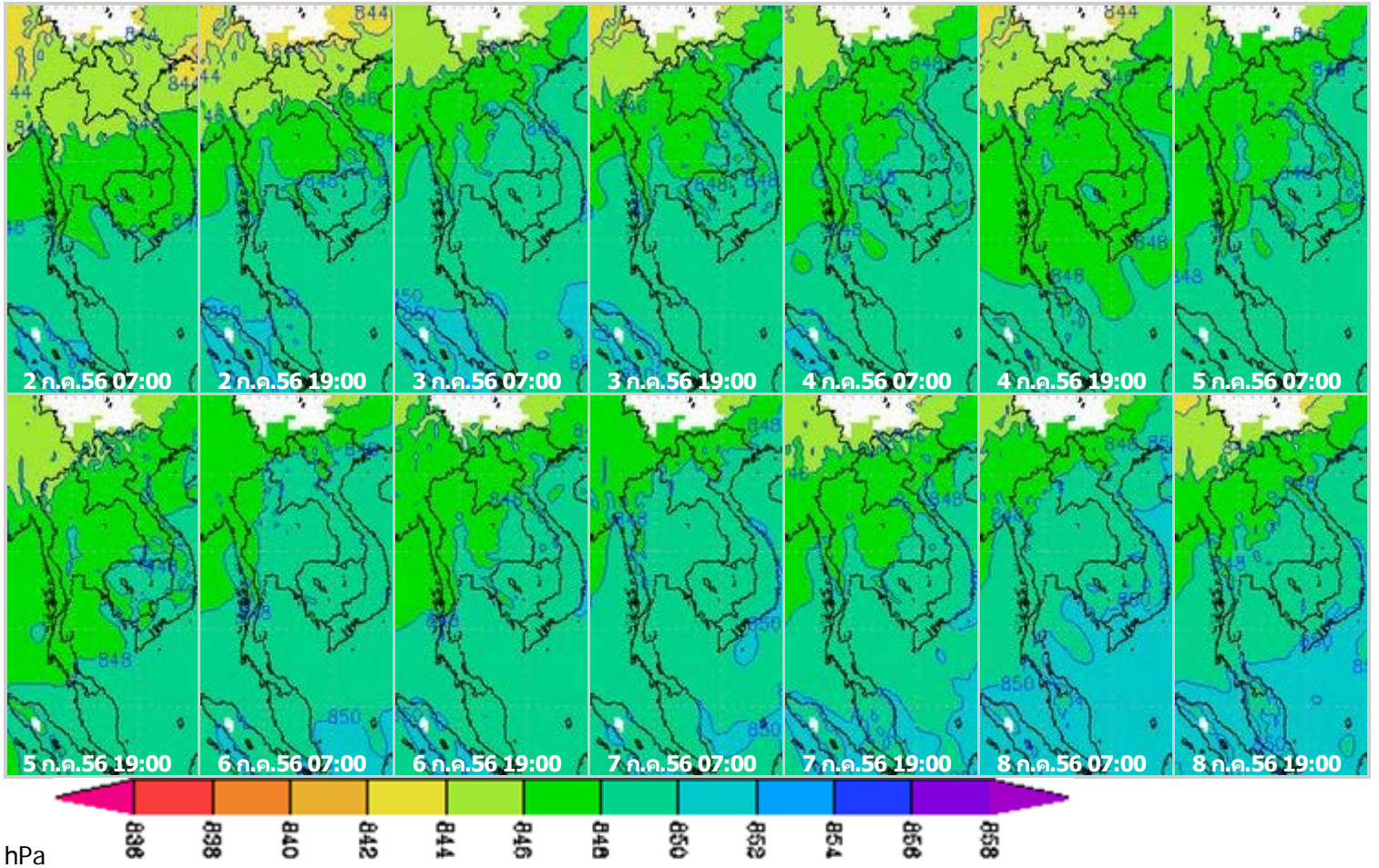


### ภาพถ่ายดาวเทียม Goes-9 (3-9 ก.ค.56)



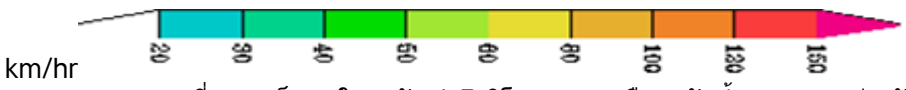
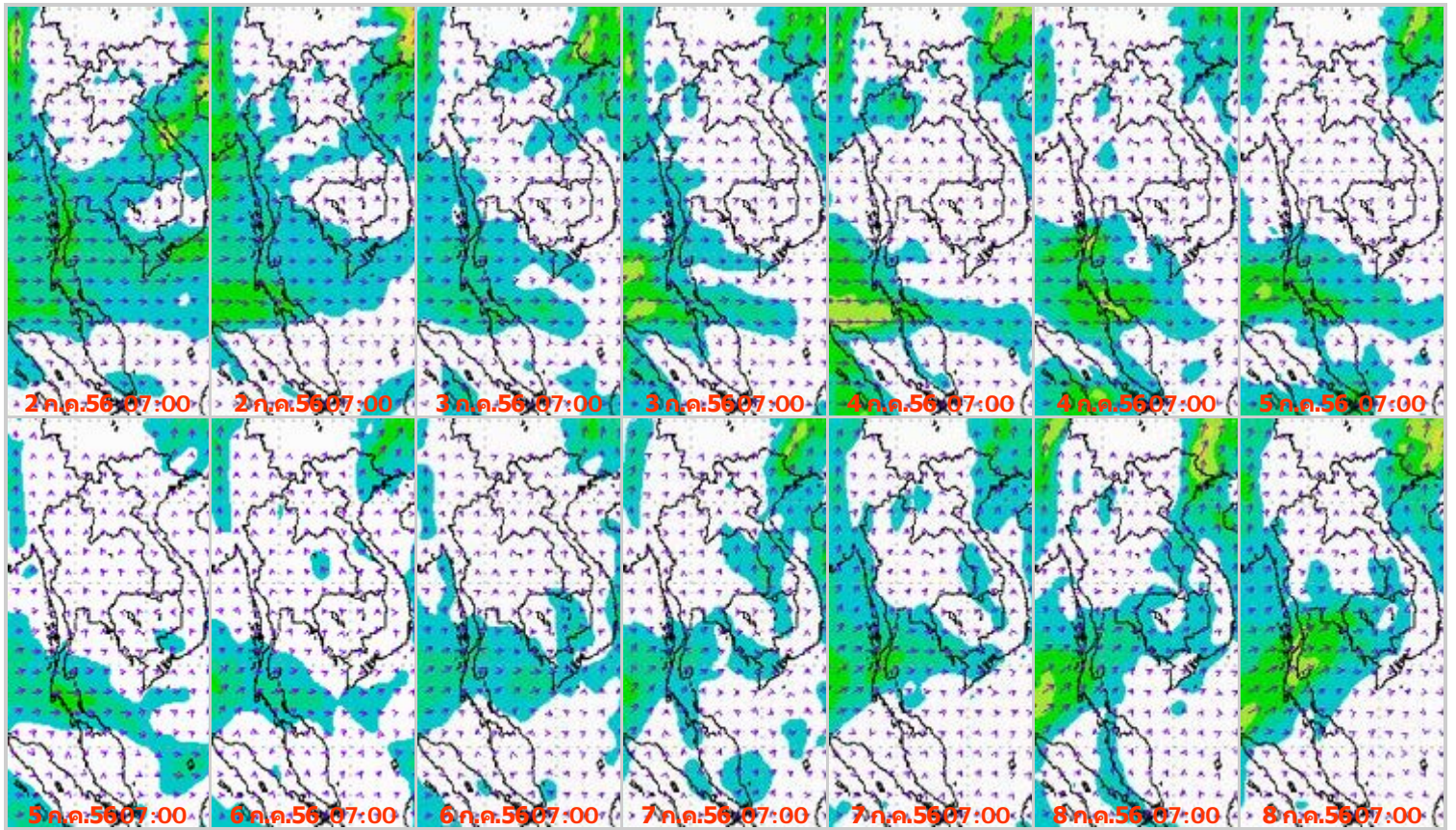
จากภาพถ่ายดาวเทียม Goes-9 พบว่ากลุ่มเมฆปกคลุมหนาแน่นบริเวณประเทศไทยเกือบตลอดสัปดาห์ เนื่องจากมรสุมตะวันตกเฉียงใต้ที่พัดปกคลุมทะเลอันดามัน ภาคใต้ และอ่าวไทยมีกำลังแรงเกือบตลอดสัปดาห์ ประกอบกับลมตะวันออกเฉียงใต้พัดปกคลุมประเทศไทยตอนบนในช่วงกลางและปลายสัปดาห์ ส่งผลให้ทั่วทุกภาคของประเทศไทยมีฝนตกหนาแน่น โดยเฉพาะด้านตะวันตกของประเทศและภาคตะวันออก

### แผนที่อากาศที่ระดับ 1.5 กิโลเมตร เหนือระดับน้ำทะเล จากแบบจำลองสภาพอากาศ WRF



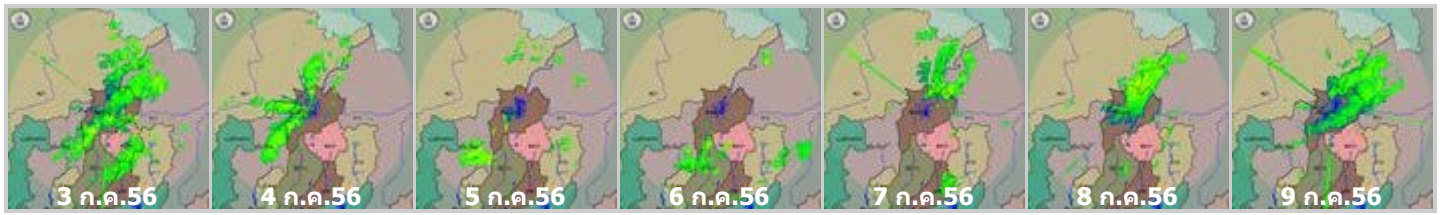
จากภาพแผนที่อากาศที่ระดับ 1.5 กิโลเมตร เหนือระดับน้ำทะเล พบว่า ในช่วงต้นสัปดาห์หย่อมความกดอากาศต่ำปกคลุมบริเวณภาคเหนือและภาคตะวันออกเฉียงเหนือ มีค่าอยู่ระหว่าง 844-846hPa หลังจากนั้นหย่อมความกดอากาศเริ่มมีกำลังแรงขึ้นในช่วงกลางสัปดาห์ถึงปลายสัปดาห์ โดยมีค่าอยู่ระหว่าง 848-850hPa





จากภาพแผนที่ความเร็วลมในระดับ 1.5 กิโลเมตร เหนือระดับน้ำทะเล พบว่า ยังคงมีมรสุมตะวันตกเฉียงใต้พัดปกคลุมทะเลอันดามัน ประเทศไทย และอ่าวไทยในช่วงปลายสัปดาห์ อยู่ที่ 40-60 กิโลเมตรต่อชั่วโมง ลักษณะเช่นนี้ส่งผลให้มีฝนหนาแน่นในภาคใต้ฝั่งตะวันตกและภาคตะวันออก

**เครือข่ายภาพเรดาร์กรมอุตุนิยมวิทยา**  
เรดาร์เชียงใหม่

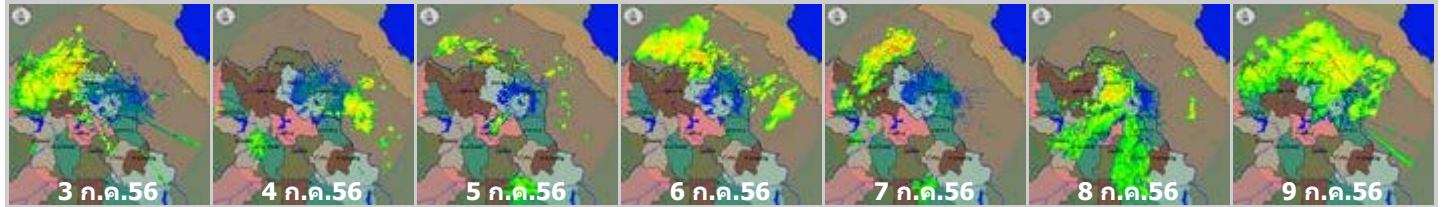


เรดาร์เพชรบูรณ์





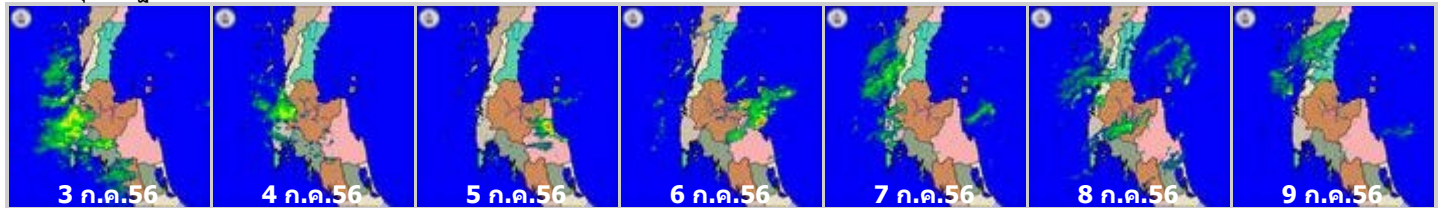
### เรดาร์สกลนคร



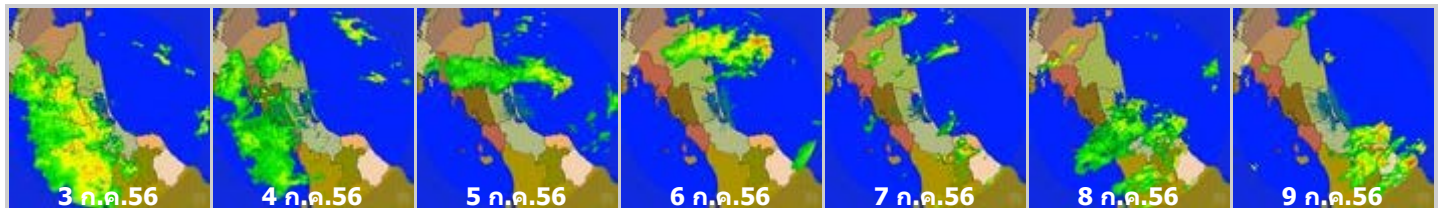
### เรดาร์สุรินทร์



### เรดาร์สุราษฎร์ธานี

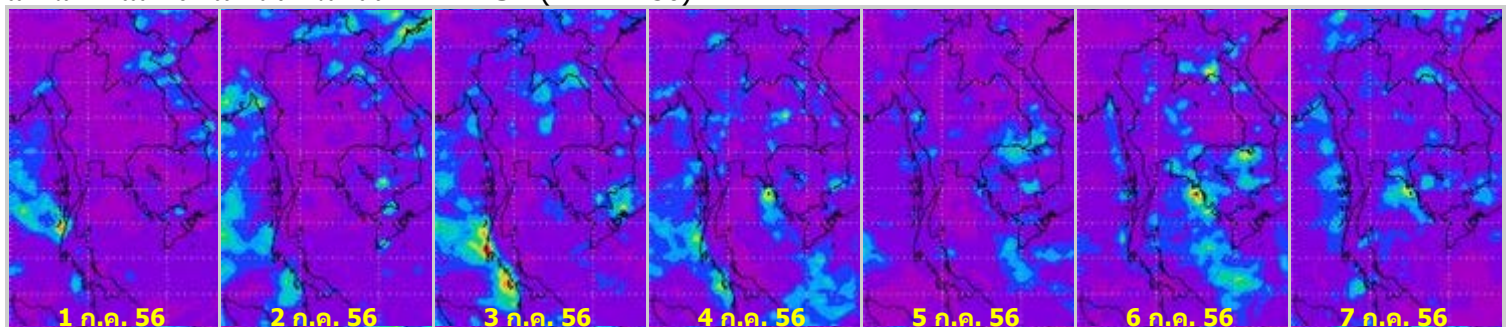


### เรดาร์สงขลา

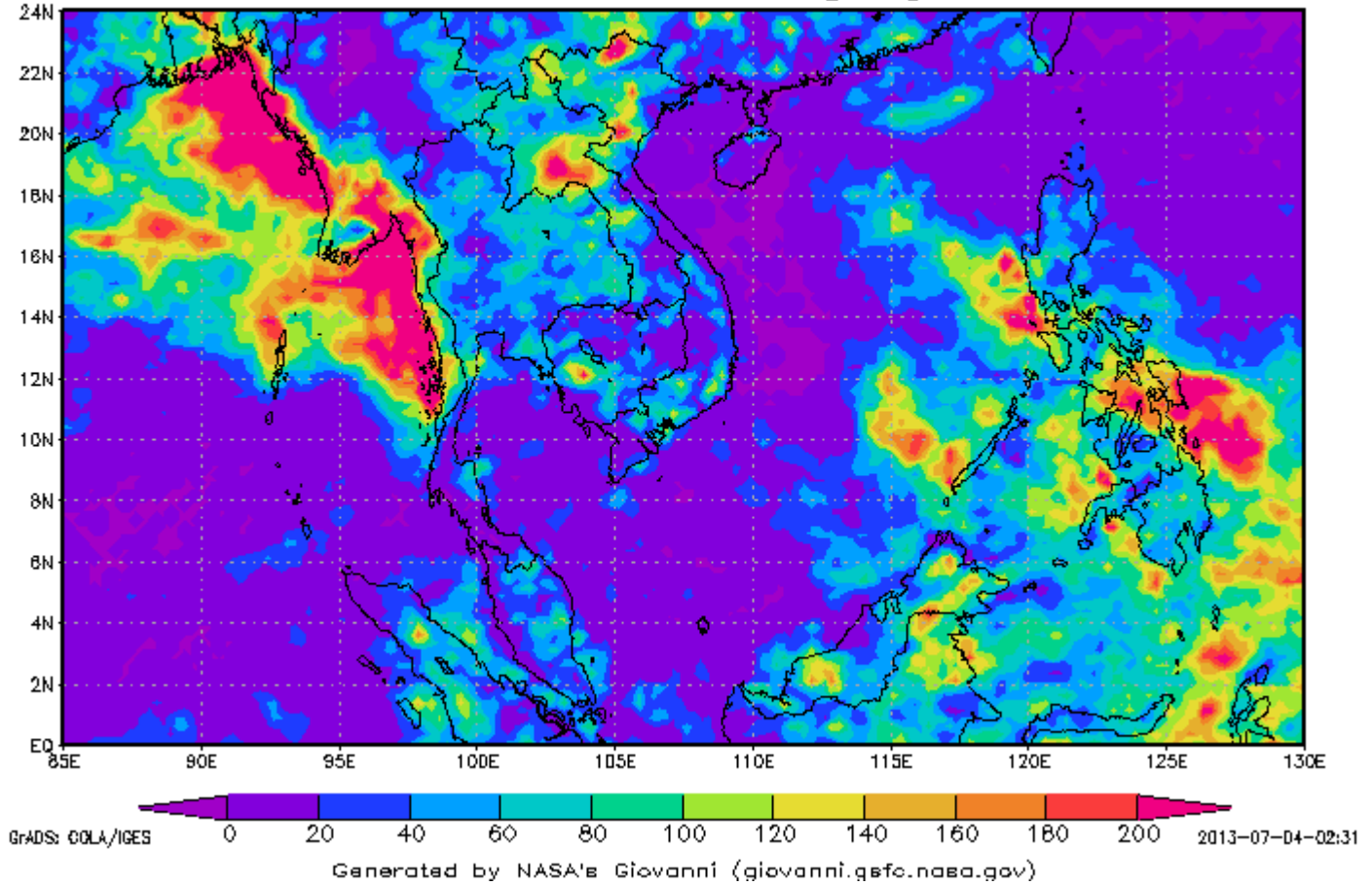


ข้อมูลจากเครือข่ายภาพเรดาร์กรมอุตุนิยมวิทยา พบว่า ภาคเหนือมีฝนกระจายเป็นแห่งๆ บริเวณด้านตะวันตกของประเทศ และภาคตะวันออกเฉียงเหนือมีฝนตกหนาแน่นในช่วงต้นสัปดาห์ ส่วนภาคใต้ฝั่งตะวันตกมีฝนตกหนักในช่วงปลายสัปดาห์

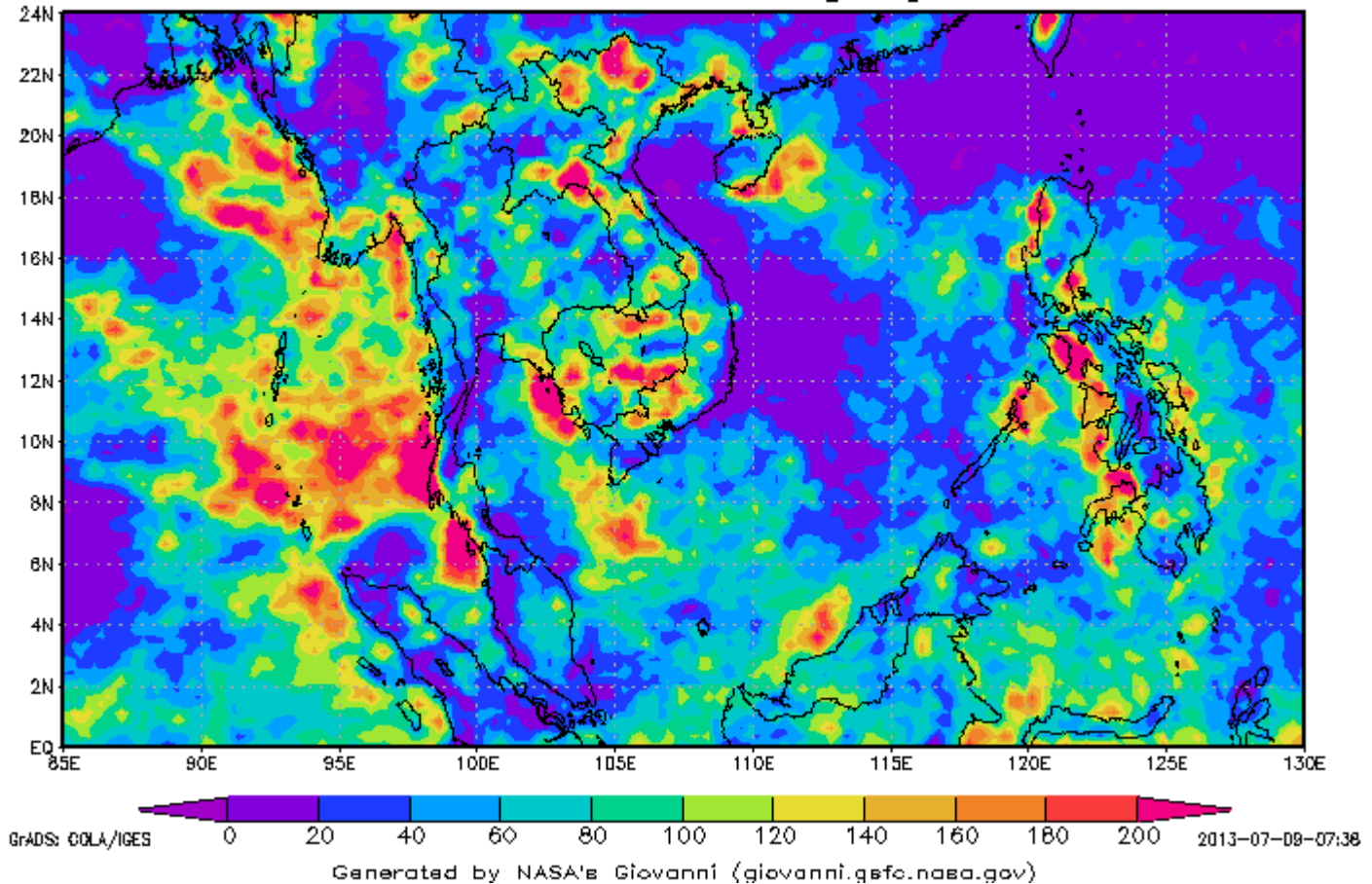
### แผนภาพแสดงปริมาณฝนสะสมจาก NASA (1-7 ก.ค.56)



3-hourly TMPA-RT 00Z24Jun2013-00Z01Jul2013  
Accumulated Rainfall [mm]



3-hourly TMPA-RT 00Z01Jul2013-00Z08Jul2013  
Accumulated Rainfall [mm]

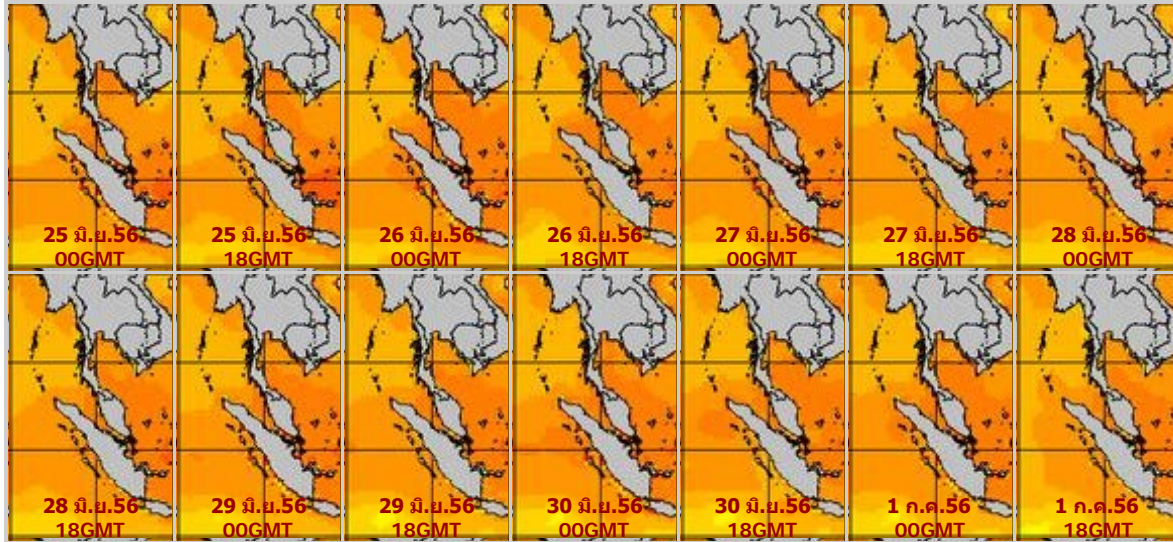


จากแผนภาพแสดงปริมาณฝนสะสมของ NASA พบว่า มีฝนตกทั่วทุกภาคของประเทศ โดยมีฝนตกหนาแน่นบริเวณ

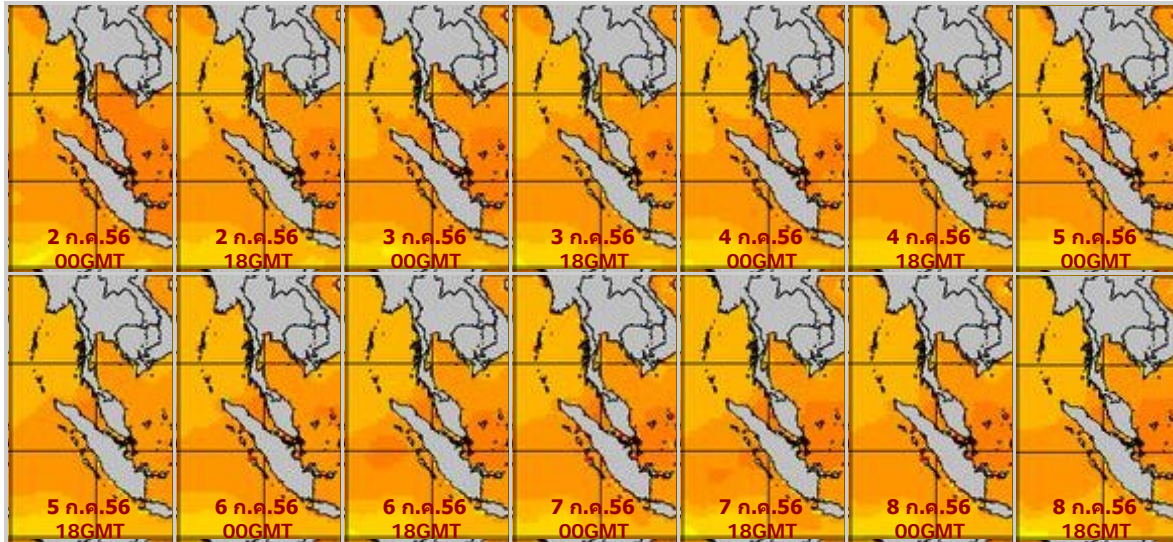


ภาคใต้ฝั่งตะวันตก ภาคตะวันออก และภาคตะวันออกเฉียงเหนือตอนบน

แผนภาพแสดงอุณหภูมิพื้นผิวน้ำทะเล(2-8 ก.ค.56 วันละ 2 ภาพ 06GMT และ 18GMT)  
สัปดาห์ก่อนหน้า



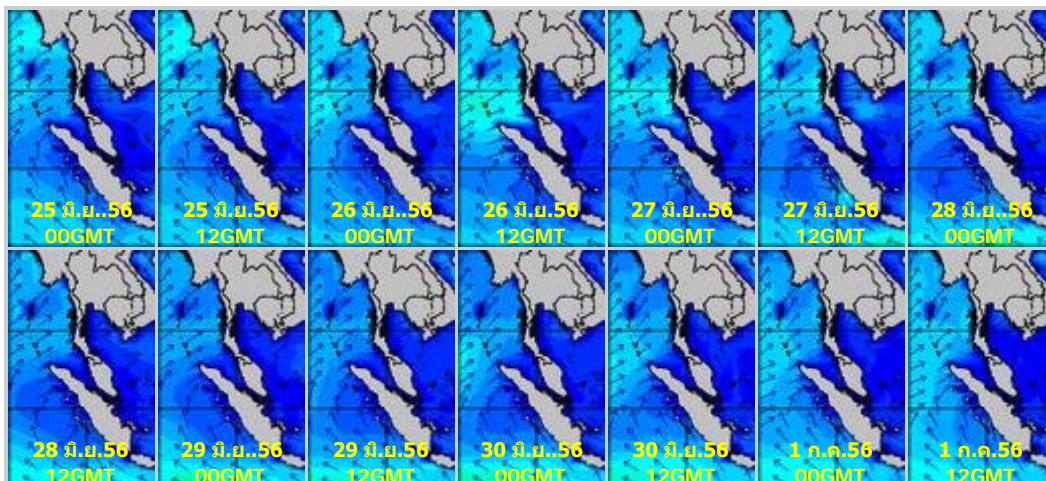
สัปดาห์นี้



จากแผนภาพแสดงอุณหภูมิพื้นผิวน้ำทะเลฝั่งอันดามันและอ่าวไทย พบว่า อุณหภูมิพื้นผิวน้ำทะเลฝั่งอ่าวไทยสูงกว่าฝั่งอันดามันเล็กน้อย โดยฝั่งอ่าวไทยมีอุณหภูมิอยู่ที่ประมาณ 28 - 30 องศาเซลเซียส ส่วนฝั่งอันดามันมีอุณหภูมิอยู่ที่ประมาณ 27 - 29 องศาเซลเซียสตลอดสัปดาห์

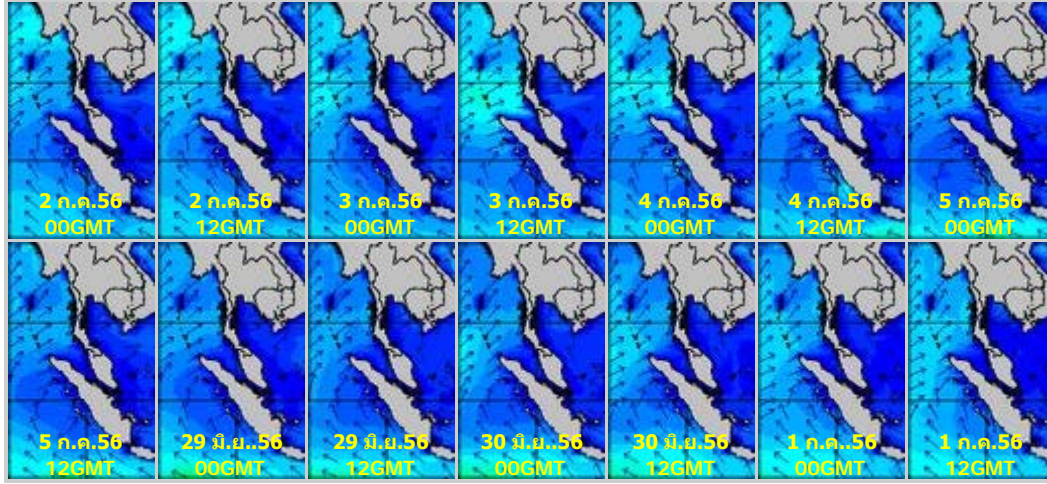
แผนภาพแสดงความสูงของคลื่น (2-8 ก.ค. 56 วันละ 2 ภาพ 00GMT และ 12GMT)

สัปดาห์ก่อนหน้า





## สัปดาห์นี้



แผนภาพแสดงความสูงของคลื่น พบว่า ฝั่งอันดามันทะเลมีคลื่นสูงกว่าอ่าวไทย โดยฝั่งอันดามันทะเลมีคลื่นสูง 2-3 เมตร สำหรับฝั่งอ่าวไทยทะเลมีคลื่นสูงประมาณ 1 เมตรตลอดสัปดาห์

## ปริมาณฝน

สัปดาห์นี้ปริมาณฝนเพิ่มขึ้นจากสัปดาห์ที่แล้วค่อนข้างมาก ภาคเหนือ มีฝนเป็นแห่งๆในช่วงต้นสัปดาห์ จากนั้นมีฝนกระจายเกือบทั่วไปกับฝนหนักบางพื้นที่ ภาคตะวันออกเฉียงเหนือ มีฝนบางพื้นที่ถึงเป็นแห่งๆ ในช่วงต้นสัปดาห์ จากนั้นมีฝนกระจายถึงเกือบทั่วไปกับฝนหนักมากบางพื้นที่ ภาคตะวันออก มีฝนเป็นแห่งๆถึงกระจายในช่วงต้นสัปดาห์และกลางสัปดาห์ จากนั้นมีฝนทั่วไป ภาคกลาง มีฝนเป็นแห่งๆถึงกระจายกับฝนหนักบางพื้นที่ ส่วนภาคใต้ มีฝนกระจายถึงเกือบทั่วไปกับมีฝนหนักบางพื้นที่สำหรับพื้นที่กรุงเทพและปริมาณมณฑล มีฝนเกือบทั่วไปกับมีฝนหนักบางพื้นที่ทำการตรวจวัดปริมาณฝนสะสมหนึ่งสัปดาห์ของสถานีตรวจอากาศกรมอุตุนิยมวิทยา พบว่าปริมาณฝนสะสมสูงสุดอยู่ที่สถานี ตะกั่วป่า พลับ สกษ.และตรัง โดยวัดปริมาณฝนได้ 429.7 252.7 และ 223.5 มิลลิเมตร ตามลำดับ

สถานี	ปริมาณฝนสะสมตั้งแต่ต้นปี		เพิ่มขึ้น
	1/7/56	8/7/56	
ตะกั่วป่า	2,049.8	2,479.5	429.7
พลับ สกษ.	1,251.4	1,504.1	252.7
ตรัง	745.0	968.5	223.5
ระนอง	1,751.3	1,950.3	199.0
เกาะลันตา	974.0	1,158.2	184.2
ภูเก็ต (ศูนย์ฯ)	1,033.0	1,214.2	181.2
ตราด	1,492.1	1,672.2	180.1
กระบี่	959.5	1,138.1	178.6
จันทบุรี	1,098.6	1,272.0	173.4
อุตรธานี	363.2	513.5	150.3
เลย	430.8	566.6	135.8
สกลนคร สกษ.	715.0	849.1	134.1



หนองบัวลำภู	488.5	617.3	128.8
ภูเก็ต	937.0	1,065.8	128.8
ชลบุรี	516.7	642.5	125.8
ดอยมูเซอร์ สกษ.	475.7	598.2	122.5
สตูล	955.4	1,075.7	120.3
ท่าพระ สกษ.	243.8	355.1	111.3
ฉวาง	730.2	841.0	110.8
ดอยอ่างขาง	510.4	620.3	109.9
ขอนแก่น	233.3	332.6	99.3
กาฬสินธุ์	315.5	414.2	98.7
อุบลราชธานี (ศูนย์ฯ)	481.2	579.4	98.2
นครศรีธรรมราช	891.0	989.1	98.1
ชัยภูมิ	312.3	402.1	89.8
ร้อยเอ็ด สกษ.	315.0	398.6	83.6
เลย สกษ.	343.3	422.8	79.5
โขงชัย	342.6	421.0	78.4
ราชบุรี	417.3	494.8	77.5
เกาะสีชัง	483.4	557.6	74.2
กบินทร์บุรี	509.9	581.5	71.6
กำแพงเพชร	482.4	552.7	70.3
พิษณุโลก	502.7	572.8	70.1
เขียงราย สกษ.	468.2	538.2	70.0
ศรีสำโรง สกษ.	318.4	387.7	69.3
กรุงเทพมหานคร	503.2	572.2	69.0
พิจิตร สกษ.	465.2	533.6	68.4
เขียงราย	476.2	544.2	68.0
อุบลราชธานี สกษ.	479.9	544.7	64.8
ศรีสะเกษ	512.5	577.3	64.8
อุดรดิตถ์	431.8	495.5	63.7
สกลนคร	730.6	793.8	63.2
กาญจนบุรี	305.7	368.7	63.0
สุรินทร์ สกษ.	446.9	508.2	61.3
สมุทรปราการ สกษ.	526.0	586.3	60.3
หนองคาย	553.8	613.5	59.7
ปัตตานี	507.1	566.0	58.9
กรุงเทพฯ บางนา สกษ.	526.7	585.0	58.3
เชียงใหม่	204.5	262.1	57.6
นครราชสีมา	170.4	227.7	57.3
ปราจีนบุรี	626.5	683.2	56.7
ฉะเชิงเทรา	558.0	614.3	56.3
ปทุมธานี สกษ.	283.9	338.8	54.9
ร้อยเอ็ด	522.2	576.8	54.6
หาดใหญ่	647.5	700.9	53.4



ระยอง	722.7	775.5	52.8
คองหงษ์ สกษ.	767.1	818.7	51.6
ห้วยโป่ง สกษ.	837.1	887.2	50.1

## ปริมาณน้ำในอ่างเก็บน้ำ

รายงานข้อมูลน้ำในเขื่อนจากกรมชลประทาน ณ วันที่ 8 ก.ค. 56 พบว่าในช่วงหนึ่งสัปดาห์ที่ผ่านมาปริมาณน้ำเก็บกักทั่วประเทศ อยู่ที่ 32,132 ล้านลูกบาศก์เมตร ลดลงจากสัปดาห์ที่แล้ว (8 ก.ค. 56) 148 ล้านลูกบาศก์เมตร โดยเขื่อนที่มีปริมาณน้ำกักเก็บต่ำกว่า 30% ได้แก่ เขื่อนแม่งัด (19%) เขื่อนแม่งวง (18%) เขื่อนแควน้อย (19%) เขื่อนลำปาว (14%) เขื่อนลำนาดอง (25%) เขื่อนอุบลรัตน์ (28%) เขื่อนจุฬาภรณ์ (26%) เขื่อนมูลบน (29%) เขื่อนห้วยหลวง (19%) เขื่อนป่าสักฯ (11%) เขื่อนขนด่านปราการชล (18%) เขื่อนปราณบุรี (15%) ด้านเขื่อนภูมิพลและเขื่อนสิริกิติ์ มีปริมาณน้ำกักเก็บคงเหลือ 31% และ 33% ตามลำดับ

อ่างเก็บน้ำ	2013-07-01		2013-07-08		เพิ่มขึ้น/ลดลง	
	ปริมาณน้ำ (ล้าน ลบ.ม.)	% เทียบกับ รนก.	ปริมาณน้ำ (ล้าน ลบ.ม.)	% เทียบกับ รนก.	ปริมาณน้ำ (ล้าน ลบ.ม.)	% เทียบกับ รนก.
<b>ภาคเหนือ</b>						
ภูมิพล (2)	4,257	32	4,180	31	-77	-0.57
สิริกิติ์ (2)	3,171	33	3,147	33	-24	-0.25
แม่งัด	53	20	51	19	-2	-0.75
ก๊วลม	55	52	55	52	0	0.00
แม่งวง	46	17	48	18	2	0.76
ก๊วคหมา	65	38	63	37	-2	-1.18
แควน้อย	188	20	176	19	-12	-1.28
<b>รวมภาคเหนือ</b>	<b>7,835</b>	<b>30</b>	<b>7,720</b>	<b>30</b>	<b>-115</b>	<b>-0.47</b>
<b>ภาคตะวันออกเฉียงเหนือ</b>						
ลำปาว	279	14	278	14	-1	-0.05
ลำนาดอง	78	25	79	25	1	0.32
ลำพระเพลิง	32	29	37	34	5	4.55
น้ำอูน	191	37	195	38	4	0.77
อุบลรัตน์ (2)	680	28	673	28	-7	-0.29
สิรินธร (2)	900	46	907	46	7	0.36
จุฬาภรณ์ (2)	39	24	42	26	3	1.83
ห้วยหลวง	26	19	26	19	0	0.00
ลำนางรอง	65	54	66	55	1	0.83
มูลบน	40	28	41	29	1	0.71
น้ำพอง (2)	45	27	45	27	0	0.00
ลำแซะ	105	38	104	38	-1	-0.36
<b>รวมภาคตะวันออกเฉียงเหนือ</b>	<b>2,480</b>	<b>31</b>	<b>2,493</b>	<b>31</b>	<b>13</b>	<b>0.72</b>
<b>ภาคกลาง</b>						
ป่าสักฯ	89	11	87	11	-2	-0.25
กระเสียว	145	60	133	55	-12	-5.00
ทับเสลา	51	32	51	32	0	0.00
<b>รวมภาคกลาง</b>	<b>285</b>	<b>35</b>	<b>271</b>	<b>33</b>	<b>-14</b>	<b>-1.75</b>
<b>ภาคตะวันตก</b>						
ศรีนครินทร์ (2)	12,462	70	12,395	70	-67	-0.38
วชิราลงกรณ์ (2)	3,915	44	3,925	44	10	0.11
<b>รวมภาคตะวันตก</b>	<b>16,377</b>	<b>57</b>	<b>16,320</b>	<b>57</b>	<b>-57</b>	<b>-0.13</b>
<b>ภาคตะวันออก</b>						
บางพระ	48	41	47	40	-1	-0.85
หนองปลาไหล	93	57	93	57	0	0.00
คลองสียัด	136	32	128	30	-8	-1.90



ขุนด่านปราการชล	38	17	40	18	2	0.89
ประแสร์	130	52	136	55	6	2.42
<b>รวมภาคตะวันออก</b>	<b>445</b>	<b>40</b>	<b>444</b>	<b>40</b>	<b>-1</b>	<b>0.11</b>
<b>ภาคใต้</b>						
แก่งกระจาน	214	30	218	31	4	0.56
ปราณบุรี	50	14	53	15	3	0.86
รัชชประภา (2)	3,656	65	3,694	66	38	0.67
บางลาจ (2)	938	65	919	63	-19	-1.31
<b>รวมภาคใต้</b>	<b>4,858</b>	<b>43</b>	<b>4,884</b>	<b>44</b>	<b>26</b>	<b>0.20</b>
<b>รวมทั้งประเทศ</b>	<b>32,280</b>	<b>36</b>	<b>32,132</b>	<b>36</b>	<b>-148</b>	<b>0.04</b>