

# รายงานข้อมูลน้ำรายสัปดาห์ ครั้งที่ 46/2556

(ระหว่างวันที่ 6 - 12 พ.ย. 56)

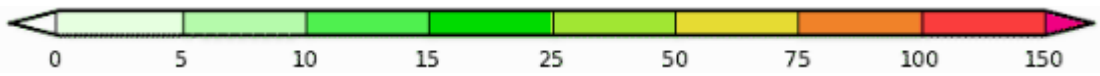
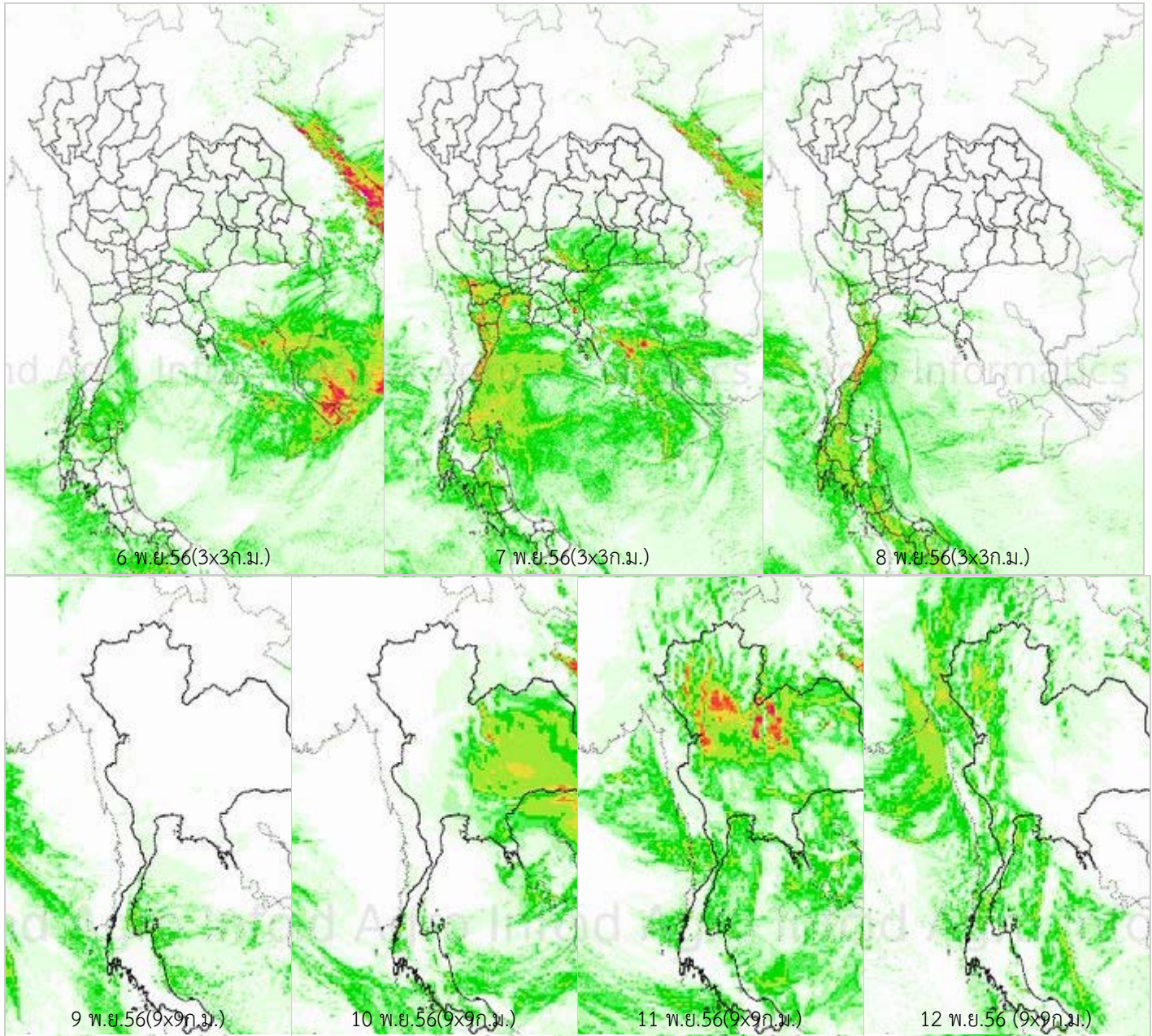
## สรุปข้อมูลน้ำรายสัปดาห์

1. สัปดาห์นี้บริเวณตอนบนของประเทศมีปริมาณฝนลดลง ภาคเหนือ ภาคตะวันออกเฉียงเหนือ มีอากาศเย็น กับมีฝนตกเล็กน้อยบางพื้นที่ในช่วงต้นสัปดาห์ ภาคตะวันออก อากาศเย็นหลายพื้นที่ กับมีฝนบางวัน มีฝนเล็กน้อยในบางวัน ภาคกลาง อากาศเย็นบริเวณตอนบนของภาค กับมีฝนตกในช่วงกลางสัปดาห์ ภาคใต้มีฝนตกหนาแน่น กับมีฝนตกหนักถึงหนักมากโดยเฉพาะบริเวณตอนบนของภาค ในช่วงวันที่ 7-8 พ.ย. สำหรับพื้นที่ที่กทม.และปริมณฑล มีฝนบางพื้นที่ กับมีฝนตกปานกลาง ในช่วงกลางสัปดาห์ จากการตรวจวัดปริมาณฝนสะสมหนึ่งสัปดาห์ของสถานีตรวจอากาศกรมอุตุนิยมวิทยา พบว่าปริมาณฝนสะสมสูงสุดอยู่ที่สถานีเพชรบุรี สุราษฎร์ธานี และหนองพลับสภ.โดยวัดปริมาณฝนได้ 183.7 157.3 และ 155.7 มิลลิเมตร ตามลำดับ
2. อุณหภูมิพื้นผิวน้ำทะเลฝั่งอ่าวไทยใกล้เคียงกับฝั่งอันดามัน โดยมีอุณหภูมิอยู่ที่ประมาณ 27 - 29 องศาเซลเซียส ส่วนความสูงของ พบว่า ฝั่งอันดามันทะเลมีคลื่นสูง 1 -2 เมตร สำหรับฝั่งอ่าวไทยใกล้ฝั่งทะเลมีคลื่นสูงประมาณ 1 เมตร ส่วนห่างฝั่งทะเลมีคลื่นสูงประมาณ 2 เมตร ส่วนบริเวณผืนฟ้าคะนองมีคลื่นสูงมากกว่า 2 เมตร
3. รายงานข้อมูลน้ำในเขื่อนจากกรมชลประทาน ณ วันที่ 11 พ.ย.56 พบว่าในช่วงหนึ่งสัปดาห์ที่ผ่านมาปริมาณน้ำเก็บกักทั้งประเทศ อยู่ที่ 53,139 ล้านลูกบาศก์เมตร เพิ่มขึ้นจากสัปดาห์ที่แล้ว (4 พ.ย.) 47 ล้านลูกบาศก์เมตร โดยเขื่อนที่มีปริมาณน้ำเกินความจุ ได้แก่ เขื่อนก๊วกอหมา (109%) เขื่อนลำนางรอง (102%) เขื่อนมูลบน (101%) เขื่อนลำสะ (109%) เขื่อนหนองปลาไหล (103%) เขื่อนคลองสียัด (101%) และ เขื่อนประแสร์ (103%) ด้านเขื่อนภูมิพลและเขื่อนสิริกิติ์ มีปริมาณน้ำกักเก็บ อยู่ที่ 54% และ 63% ตามลำดับ

แผนภาพคาดการณ์ปริมาณฝนรายวันล่วงหน้า 7 วัน ความละเอียด 3x3 กิโลเมตร และ 9x9 กิโลเมตร

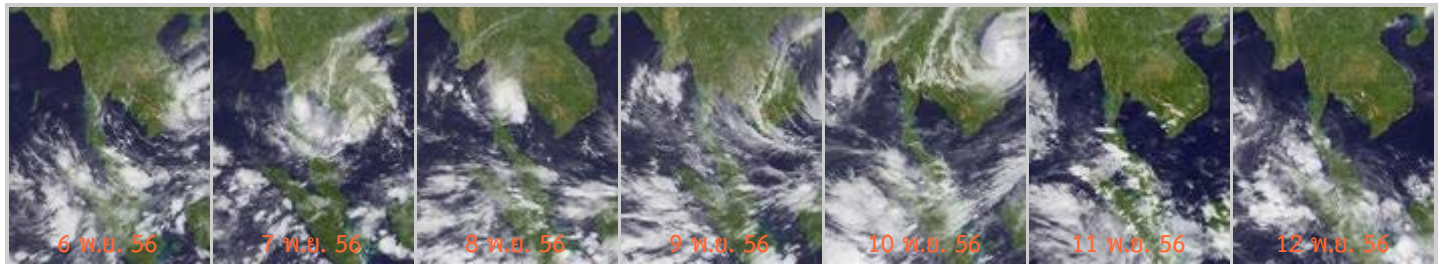
จากแบบจำลองสภาพอากาศ(WRF Model) คาดการณ์เมื่อวันที่ 6 พ.ย. 56

จากแผนภาพคาดการณ์ปริมาณฝนสะสมรายวันล่วงหน้า 7 วัน ความละเอียด 3x3 กิโลเมตร และ 9x9 กิโลเมตร ในช่วงวันที่ 6 - 8 พ.ย. 56 ภาคใต้จะมีฝนตกปานกลางถึงตกหนัก โดยเฉพาะตอนบนของภาคบริเวณจังหวัดตราดบุรี เพชรบุรี ประจวบคีรีขันธ์ และชุมพร ในช่วงวันที่ 7-8 พ.ย. จากนั้นช่วงวันที่ 9-12 พ.ย. 56 จะมีฝนตกกระจายบริเวณกว้างในตอนบนของประเทศ สำหรับภาคใต้จะมีฝนหนาแน่นเกือบตลอดช่วง โดยผลลัพธ์ที่ได้จากแบบจำลองมีความสอดคล้องใกล้เคียงกับเหตุการณ์ที่เกิดขึ้นจริง เมื่อเปรียบเทียบกับภาพเรดาร์ตรวจอากาศของกรมอุตุนิยมวิทยา และแผนภาพแสดงปริมาณฝนสะสมของสถาบันวิจัยทหารเรืออเมริกา



Precipitation(mm/day)

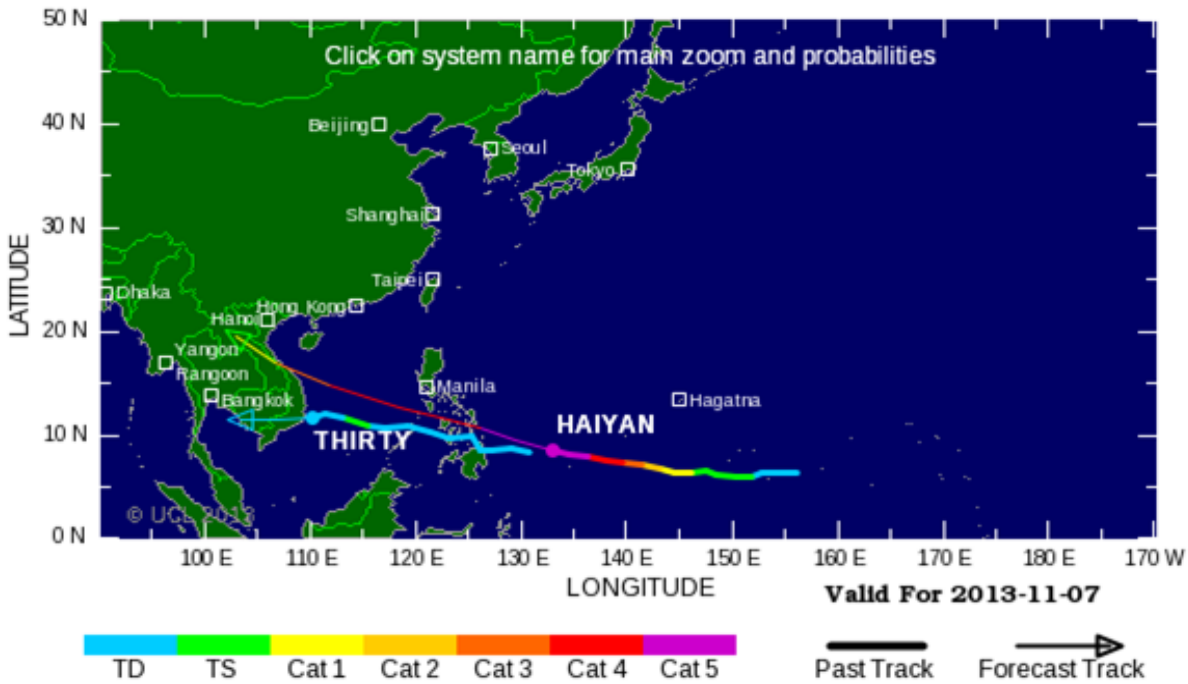
ภาพถ่ายดาวเทียม Goes-9 (6-12 พ.ย. 56)



จากภาพถ่ายดาวเทียม Goes-9 พบว่า กลุ่มเมฆปกคลุมส่วนมากบริเวณภาคใต้ตอนบน ภาคกลาง และภาคตะวันออกในระยะครึ่งแรกของ สัปดาห์ อันเนื่องมาจากอิทธิพลของหย่อมความกดอากาศต่ำที่อ่อนกำลังลงจากพายุดีเปรสชัน "30W" ที่เคลื่อนตัวไปปกคลุมบริเวณภาคใต้ตอนบน ส่งผลให้มีฝนตกหนาแน่นบริเวณภาคใต้ตอนบนและภาค กลางตอนล่าง ก็มีฝนตกหนักในบางพื้นที่ จากนั้น

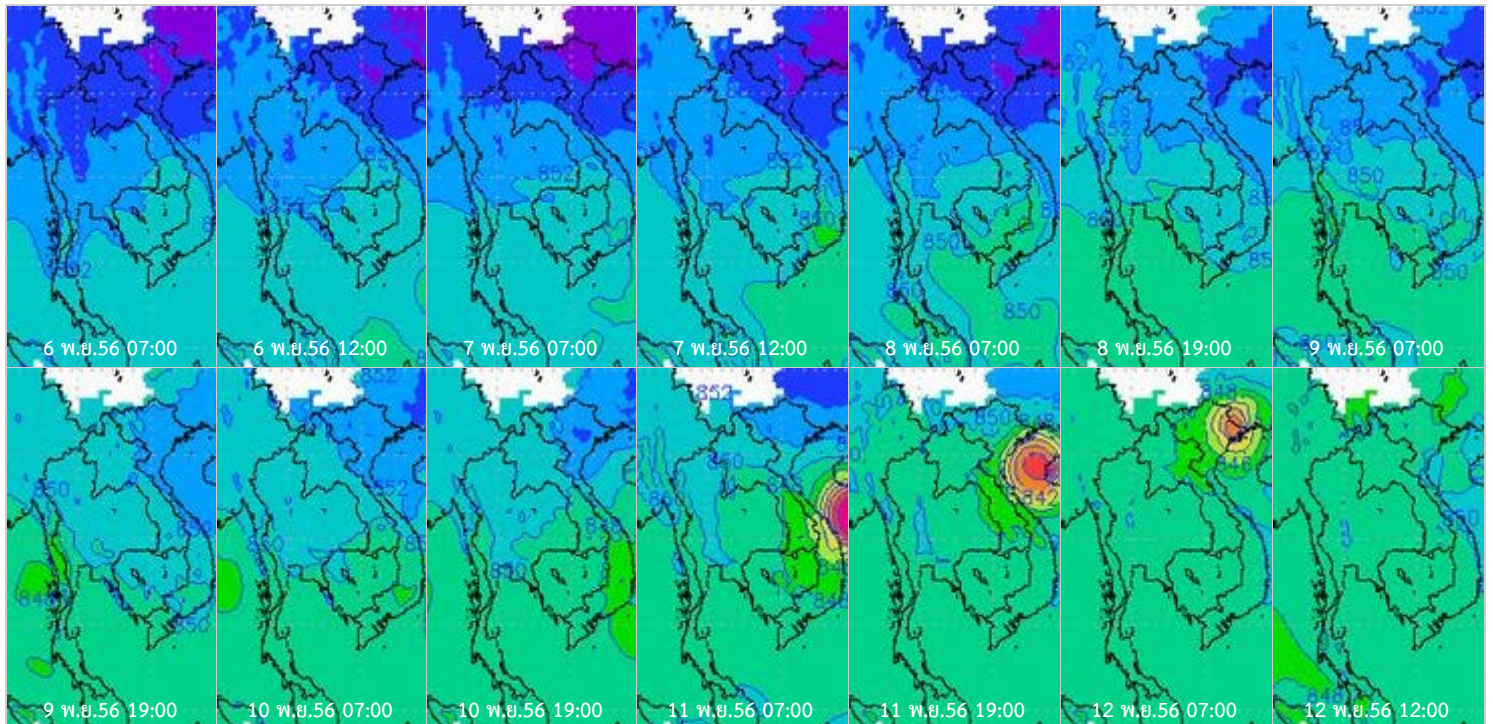
ในระยะครึ่งหลังของสัปดาห์กลุ่มเมฆปกคลุม ส่วนมากบริเวณด้านตะวันออกของประเทศเวียดนาม อันเนื่องมาจากอิทธิพลของพายุ “ไห่เยี่ยน” (HAIYAN) บริเวณทะเลจีนใต้ตอนกลางที่เคลื่อนตัวเข้าใกล้บริเวณดังกล่าว

เส้นทางพายุ



พายุดีเปรสชัน 30W ในทะเลจีนใต้ตอนล่างเคลื่อนขึ้นฝั่งประเทศเวียดนามเมื่อวันที่ 6 พ.ย. 56 แล้วได้อ่อนกำลังเป็นหย่อมความกดอากาศต่ำกำลังแรงปกคลุมประเทศกัมพูชาก่อนเคลื่อนตัวปกคลุมอ่าวไทย และภาคใต้ตอนบน ในวันที่ 7-8 พ.ย. ทำให้ภาคกลางตอนล่างและภาคใต้ตอนบนมีฝนตกหนัก และมีฝนตกหนักถึงหนักมากบางแห่งบริเวณจังหวัดราชบุรี เพชรบุรีและประจวบคีรีขันธ์ ส่วนพายุไต้ฝุ่น “ไห่เยี่ยน” (HAIYAN) ในทะเลจีนใต้ตอนกลาง ได้เคลื่อนตัวเข้าสู่บริเวณอ่าวตังเกี๋ย เมื่อเวลา 07.00 น. ของวันที่ 10 พ.ย. 56

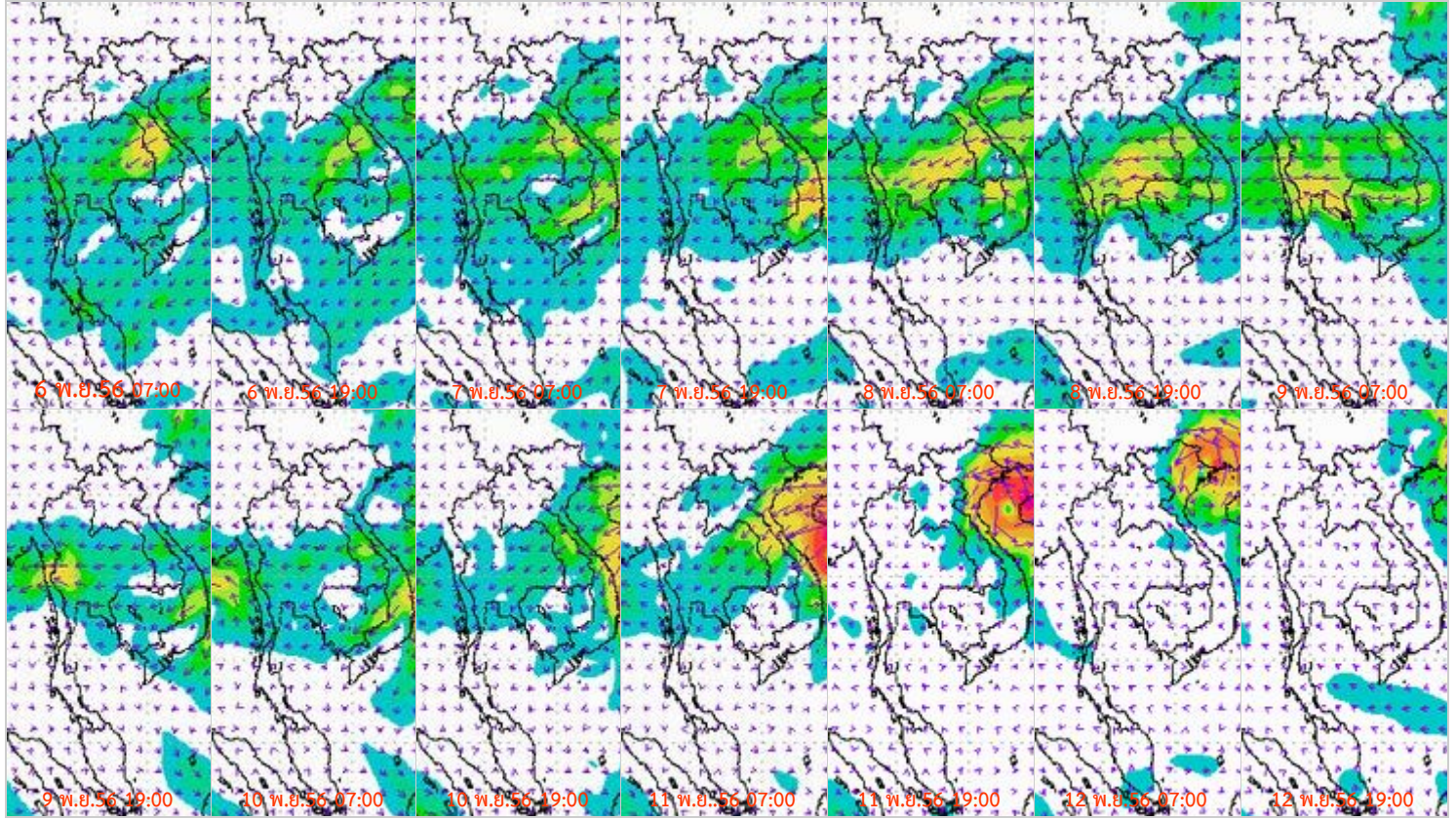
แผนที่อากาศที่ระดับ 1.5 กิโลเมตร เหนือระดับน้ำทะเล จากแบบจำลองสภาพอากาศ WRF





จากภาพแผนที่อากาศที่ระดับ 1.5 กิโลเมตร เหนือระดับน้ำทะเล พบว่า บริเวณความกดอากาศสูงอยู่ในช่วงประมาณ 850-852 hPa ยังปกคลุมบริเวณประเทศไทยตอนบนเกือบตลอดช่วง ลักษณะดังกล่าวทำให้ประเทศไทยตอนบนมีอากาศเย็น ส่วนมากในภาคเหนือ และภาคตะวันออกเฉียงเหนือ

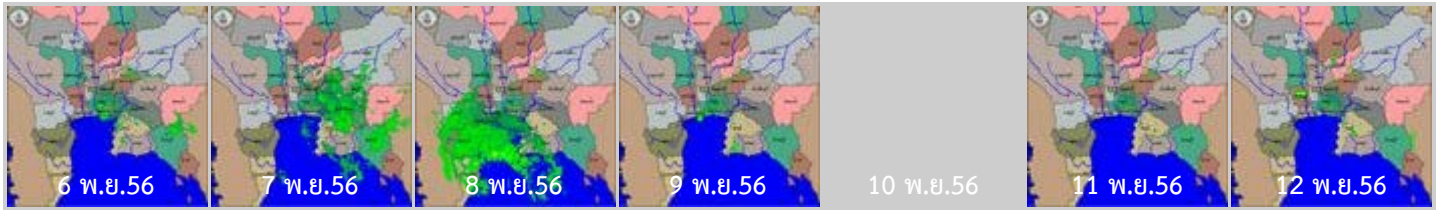
แผนที่ความเร็วลมที่ระดับ 1.5 กิโลเมตร เหนือระดับน้ำทะเล จากแบบจำลองสภาพอากาศ WRF



จากภาพแผนที่ความเร็วลมในระดับ 1.5 กิโลเมตร เหนือระดับน้ำทะเล พบว่า พายุดีเปรสชันในทะเลจีนใต้ตอนล่างเคลื่อนขึ้นฝั่ง ประเทศเวียดนามในวันที่ 6 พ.ย. และ อ่อนกำลังลง เป็นหย่อมความกดอากาศต่ำกำลังแรง ด้วยความเร็วลมประมาณ 10-20 กิโลเมตรต่อชั่วโมง ปกคลุมประเทศกัมพูชาก่อนเคลื่อนตัวลงสู่อ่าวไทยในวันต่อมา จากนั้นเคลื่อนเข้าปกคลุมภาคใต้ตอนบน และทะเลอันดามันตอนบนในช่วงวันที่ 8 - 9 พ.ย. ตามลำดับ

## เครือข่ายภาพเรดาร์กรมอุตุนิยมวิทยา

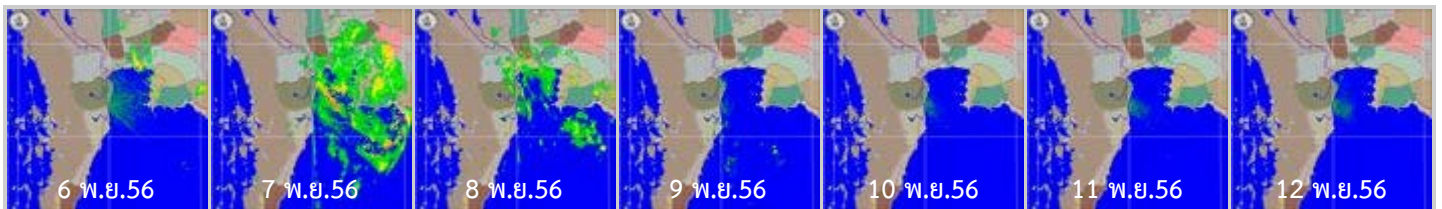
### เรดาร์สุวรรณภูมิ



### เรดาร์ระยอง



### เรดาร์หัวหิน

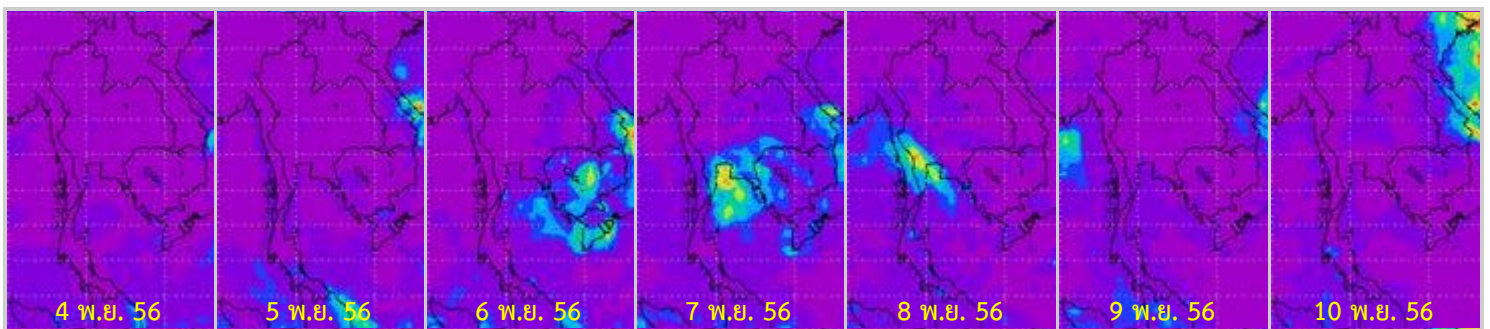


### เรดาร์สงขลา

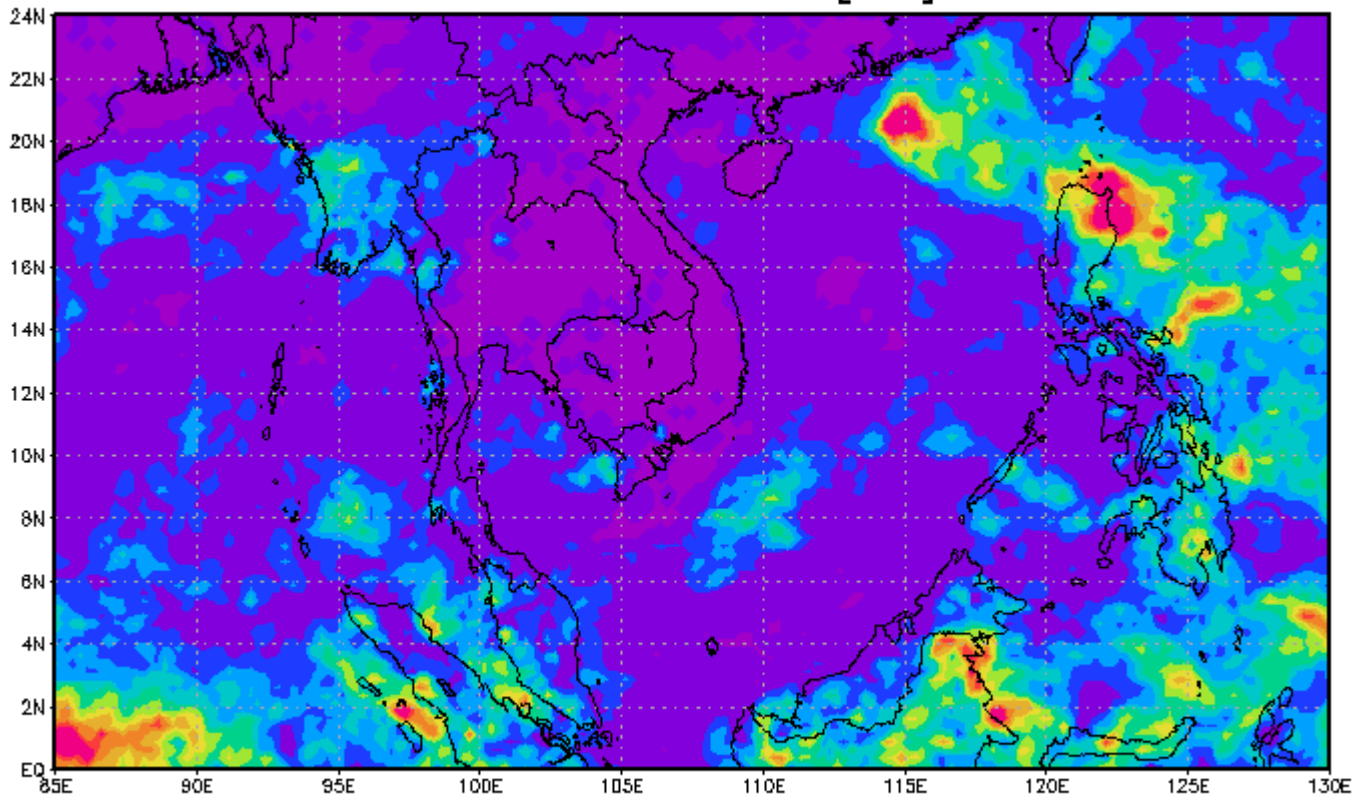


ข้อมูลจากเครือข่ายภาพเรดาร์กรมอุตุนิยมวิทยา พบว่า ภาคใต้ตอนบน และภาคกลางตอนล่างมีฝนตกหนาแน่นเกือบตลอดสัปดาห์ และมีฝนตกหนักบางพื้นที่ในช่วงต้นสัปดาห์

### แผนภาพแสดงปริมาณฝนสะสมจาก NASA (4- 10 พ.ย.56)



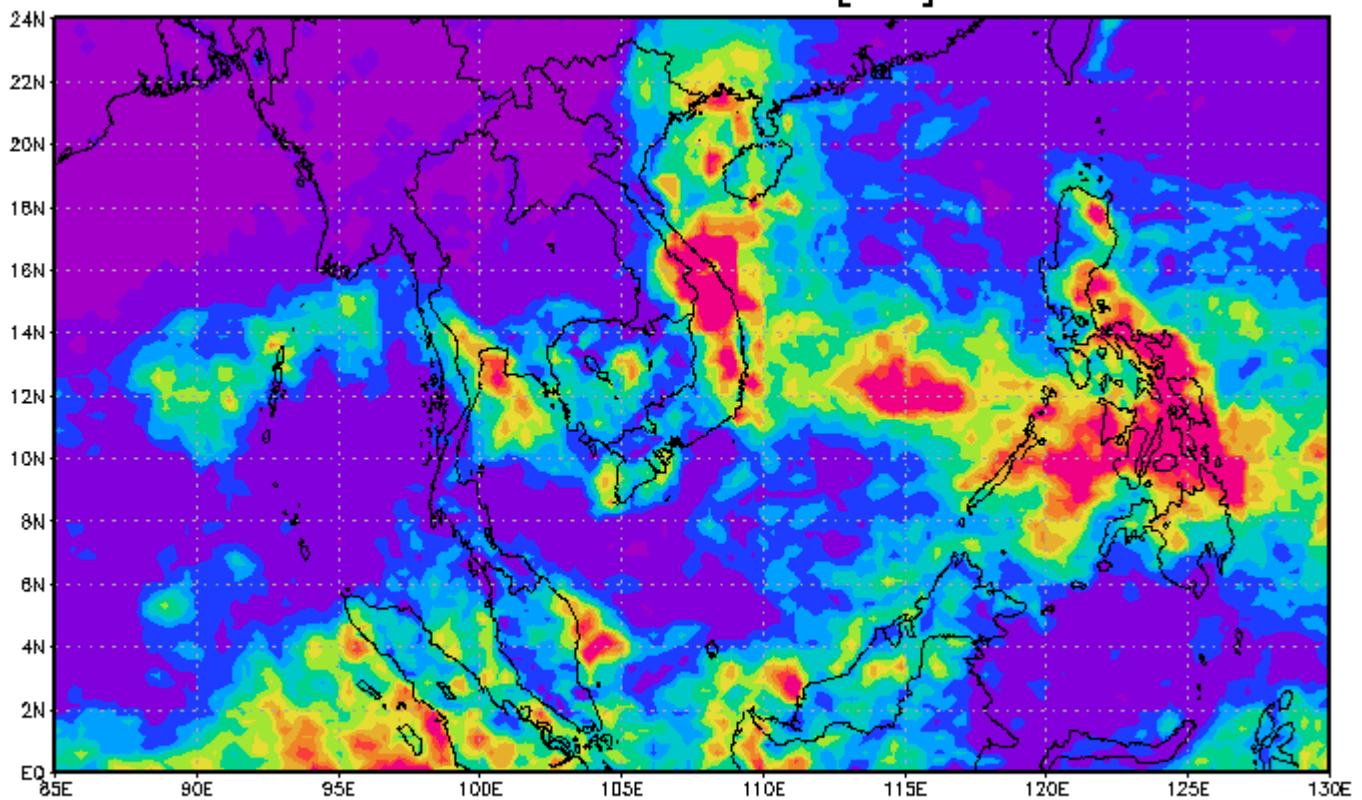
3-hourly TMPA-RT 00Z28Oct2013-00Z04Nov2013  
Accumulated Rainfall [mm]



GrADS: GOLA/IGES 0 20 40 60 80 100 120 140 160 180 200 2013-11-05-07:00

Generated by NASA's Giovanni (giovanni.gsfc.nasa.gov)

3-hourly TMPA-RT 00Z04Nov2013-00Z11Nov2013  
Accumulated Rainfall [mm]



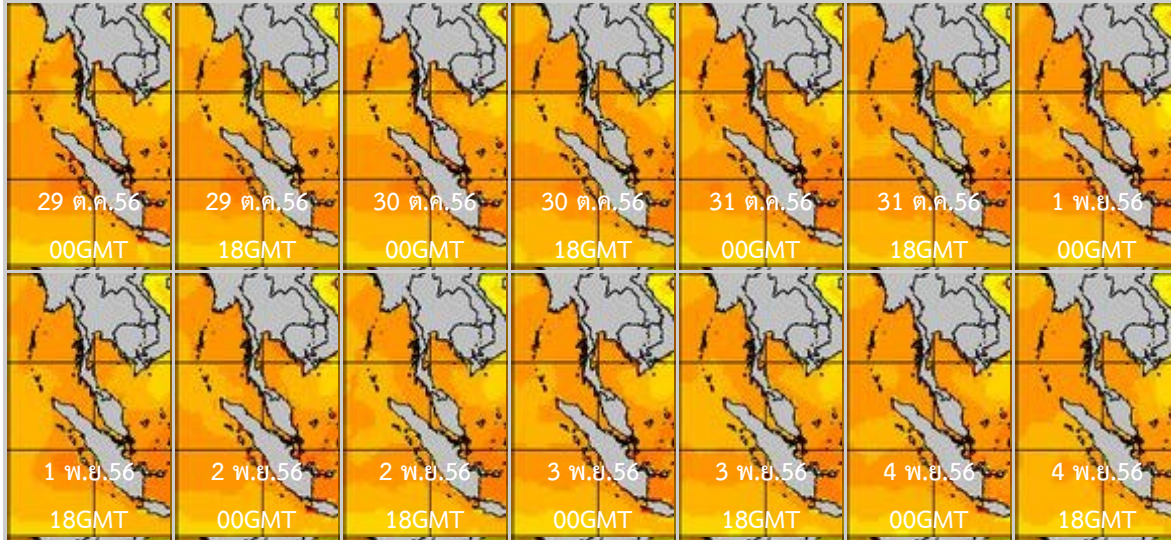
GrADS: GOLA/IGES 0 20 40 60 80 100 120 140 160 180 200 2013-11-12-06:16

Generated by NASA's Giovanni (giovanni.gsfc.nasa.gov)

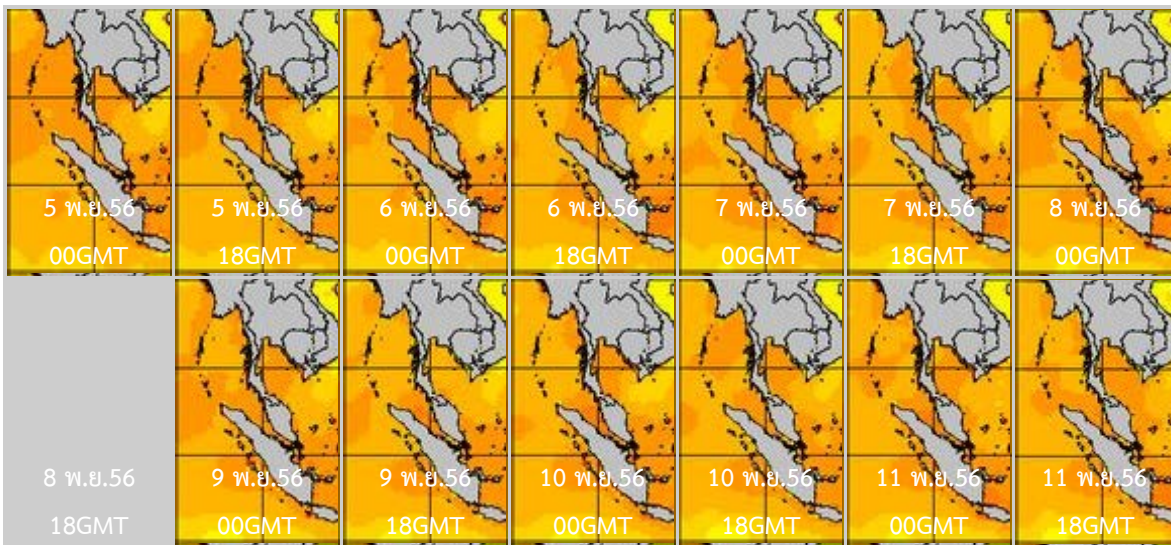
จากแผนภาพแสดงปริมาณฝนสะสมของ NASA พบว่า มีปริมาณ ฝนสะสมมากในภาคกลางตอนล่าง และภาคใต้ตอนบน อันเนื่องมาจาก อิทธิพลของหย่อมความกดอากาศต่ำที่อ่อนกำลังลงจากพายุดีเปรสชัน "30W" ที่เคลื่อนตัวไป ปกคลุมบริเวณภาคใต้ตอนบน ในช่วงวันที่ 7 - 8 พ.ย. 56 มีฝนตกส่วนมากบริเวณจังหวัดเพชรบุรี และจังหวัดประจวบคีรีขันธ์

แผนภาพแสดงอุณหภูมิพื้นผิวน้ำทะเล(5 - 11 พ.ย.56 วันละ 2 ภาพ 06GMT และ 18GMT)

สัปดาห์ก่อนหน้า



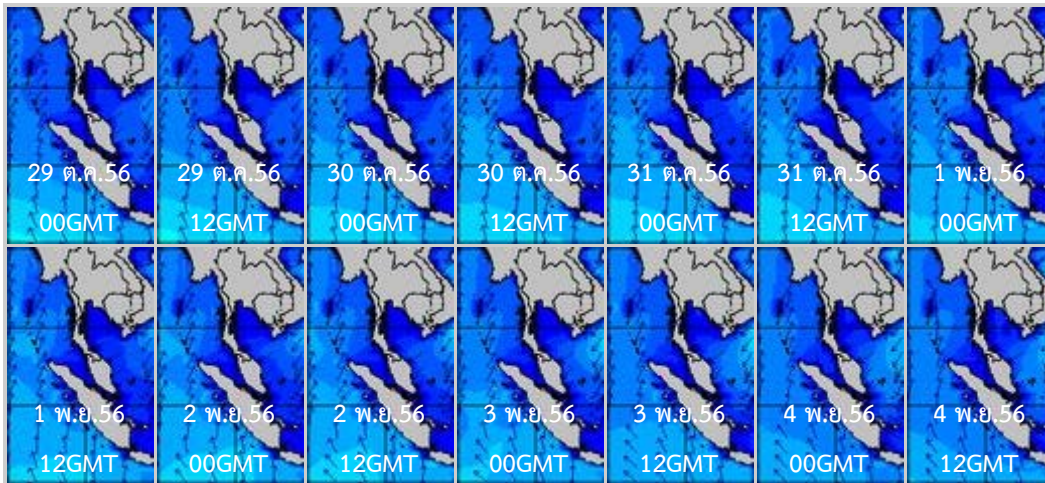
สัปดาห์นี้



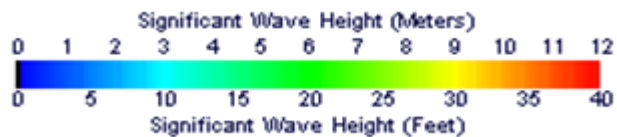
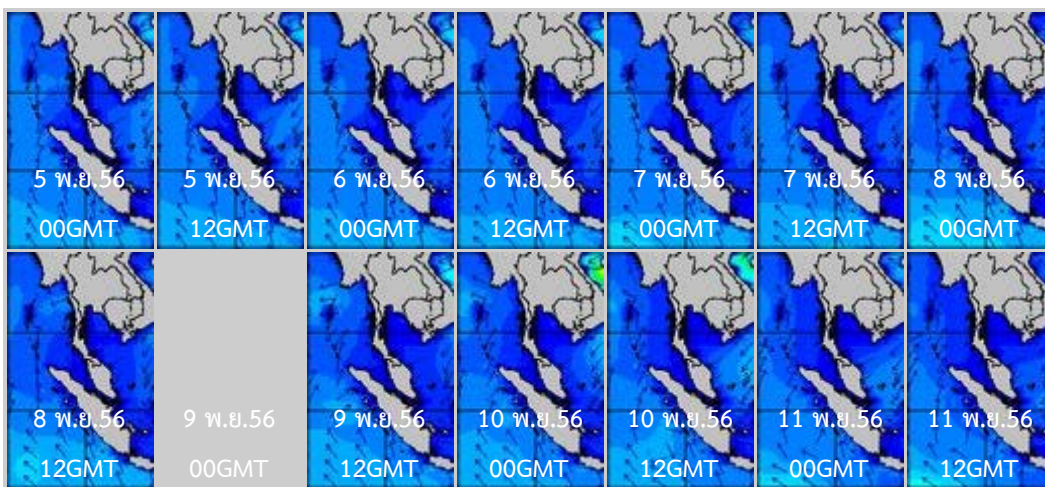
จากแผนภาพแสดงอุณหภูมิพื้นผิวน้ำทะเลฝั่งอันดามันและอ่าวไทย พบว่า อุณหภูมิพื้นผิวน้ำทะเลฝั่งอ่าวไทยใกล้เคียงกับฝั่งอันดามัน โดยมีอุณหภูมิอยู่ที่ประมาณ 27 - 29 องศาเซลเซียส ตลอดสัปดาห์

แผนภาพแสดงความสูงของคลื่น (5 - 11 พ.ย.56 วันละ 2 ภาพ 00GMT และ 12GMT)

สัปดาห์ก่อนหน้า



สัปดาห์นี้



จากแผนภาพแสดงความสูงของคลื่น พบว่า ฝั่งอันดามันทะเลมีคลื่นสูง 1 -2 เมตร สำหรับฝั่งอ่าวไทยใกล้ฝั่งทะเลมีคลื่นสูงประมาณ 1 เมตร ส่วนห่างฝั่งทะเลมีคลื่นสูงประมาณ 2 เมตร ส่วนบริเวณผืนฟ้าคะนองมีคลื่นสูงมากกว่า 2 เมตร

ปริมาณฝน

สัปดาห์นี้บริเวณตอนบนของประเทศมีปริมาณฝนลดลง ภาคเหนือ ภาคตะวันออกเฉียงเหนือ มีอากาศเย็น กับมีฝนตกเล็กน้อย บางพื้นที่ในช่วงต้นสัปดาห์ ภาคตะวันออก อากาศเย็นหลายพื้นที่ กับมีฝนบางวัน มีฝนเล็กน้อยในบางวัน ภาคกลาง อากาศเย็น บริเวณตอนบนของภาค กับมีฝนตกในช่วงกลางสัปดาห์ ภาคใต้มีฝนตกหนาแน่น กับมีฝนตกหนักถึงหนักมากโดยเฉพาะบริเวณ ตอนบนของภาค ในช่วงวันที่ 7-8 พ.ย. สำหรับพื้นที่กทม.และปริมณฑล มีฝนบางพื้นที่ กับมีฝนตกปานกลาง ในช่วงกลางสัปดาห์ จากการตรวจวัดปริมาณฝนสะสมหนึ่งสัปดาห์ของสถานีตรวจอากาศกรมอุตุนิยมวิทยา พบว่าปริมาณฝนสะสมสูงสุดอยู่ที่สถานี เพชรบุรี สุราษฎร์ธานี และหนองพลับสภ. โดยวัดปริมาณฝนได้ 183.7 157.3 และ 155.7 มิลลิเมตร ตามลำดับ

สถานี	ปริมาณฝนสะสมตั้งแต่ต้นปี		เพิ่มขึ้น
	4/11/56	11/11/56	



เพชรบุรี	903.1	1,086.8	183.7
สุราษฎร์ธานี	1,070.3	1,227.6	157.3
หนองพลับ สกษ.	1,086.5	1,242.2	155.7
หัวหิน	907.0	1,062.3	155.3
ราชบุรี	1,125.9	1,240.5	114.6
ประจวบคีรีขันธ์	1,099.7	1,209.9	110.2
พัทลุง สกษ.	1,211.0	1,315.0	104.0
ชุมพร	1,428.3	1,518.6	90.3
หาดใหญ่	1,239.1	1,328.1	89.0
ตรัง	1,941.6	2,030.5	88.9
ตราด	4,970.3	5,058.5	88.2

หมายเหตุ สนใจที่ปริมาณฝนสะสมย้อนหลัง7วัน เพิ่มขึ้นมากกว่า 80 มม.ขึ้นไป (สีเหลือง - มากกว่า 100 มม. แต่ไม่เกิน 200 มม. ,สีส้ม -มากกว่า 200 มม.แต่ไม่เกิน 300 มม. ,สีแดง ฝนมากกว่า 300 มม.ขึ้นไป)

#### ปริมาณน้ำในอ่างเก็บน้ำ

รายงานข้อมูลน้ำในเขื่อนจากกรมชลประทาน ณ วันที่ 11 พ.ย.56 พบว่าในช่วงหนึ่งสัปดาห์ที่ผ่านมาปริมาณน้ำเก็บกักทั้งประเทศ อยู่ที่ 53,139 ล้านลูกบาศก์เมตร เพิ่มขึ้นจากสัปดาห์ที่แล้ว (4 พ.ย.) 47 ล้านลูกบาศก์เมตร โดยเขื่อนที่มีปริมาณน้ำเกินความจุ ได้แก่ เขื่อนก๊วกคหมา (109%) เขื่อนลำนางรอน (102%) เขื่อนมูลบน (101%) เขื่อนลำแซะ (109%) เขื่อนหนองปลาไหล (103%) เขื่อนคลองสียืด (101%) และ เขื่อนประแสร์ (103%) ด้านเขื่อนภูมิพลและเขื่อนสิริกิติ์ มีปริมาณน้ำกักเก็บ อยู่ที่ 54% และ 63% ตามลำดับ

อ่างเก็บน้ำ	2013-11-04		2013-11-11		เพิ่มขึ้น/ลดลง	
	ปริมาตรน้ำ (ล้าน ลบ.ม.)	% เทียบกับ รณก.	ปริมาตรน้ำ (ล้าน ลบ.ม.)	% เทียบกับ รณก.	ปริมาตรน้ำ (ล้าน ลบ.ม.)	% เทียบกับ รณก.
ภาคเหนือ						
ภูมิพล (2)	7,134	53	7,224	54	90	0.67
สิริกิติ์ (2)	5,946	63	5,969	63	23	0.24
แม่จัต	225	85	229	86	4	1.51
ก๊วลม	96	91	101	95	5	4.72
แม่กวาง	116	44	116	44	0	0.00
ก๊วกคหมา	182	107	185	109	3	1.76
แควน้อย	892	95	876	93	-16	-1.70

รวมภาคเหนือ	14,591	77	14,700	78	109	1.03
ภาคตะวันออกเฉียงเหนือ						
ลำปาง	1,013	51	1,022	52	9	0.45
ลำตะคอง	309	98	311	99	2	0.64
ลำพระเพลิง	110	100	106	96	-4	-3.64
น้ำอูน	384	74	382	73	-2	-0.38
อุบลรัตน์ (2)	2,040	84	2,006	83	-34	-1.40
สิรินธร (2)	1,834	93	1,785	91	-49	-2.49
จุฬารัตน์ (2)	139	85	140	85	1	0.61
ห้วยหลวง	96	71	94	70	-2	-1.48
ลำน้ำร่อง	123	102	123	102	0	0.00
มูลบน	145	103	143	101	-2	-1.42
น้ำพุง (2)	79	48	80	48	1	0.60
ลำแซะ	304	111	299	109	-5	-1.82
รวมภาคตะวันออกเฉียงเหนือ	6,576	85	6,491	84	-85	-0.86
ภาคกลาง						
ป่าสักฯ	962	100	960	100	-2	-0.21
กระเสียว	240	100	241	100	1	0.42
ทับเสลา	142	89	144	90	2	1.25
รวมภาคกลาง	1,344	96	1,345	97	1	0.49
ภาคตะวันตก						
ศรีนครินทร์ (2)	15,515	87	15,500	87	-15	-0.08
วชิราลงกรณ (2)	7,498	85	7,495	85	-3	-0.03
รวมภาคตะวันตก	23,013	86	22,995	86	-18	-0.06
ภาคตะวันออก						
บางพระ	83	71	84	72	1	0.85
หนองปลาไหล	168	103	169	103	1	0.61
คลองสียัด	426	101	426	101	0	0.00
ขุนด่านปราการชล	211	94	208	93	-3	-1.34
ประแสร์	255	103	256	103	1	0.40
รวมภาคตะวันออก	1,143	94	1,143	95	0	0.11
ภาคใต้						

แก่งกระจาน	644	91	653	92	9	1.27
ปราณบุรี	312	90	345	99	33	9.51
รัชชประภา (2)	4,742	84	4,733	84	-9	-0.16
บางยาง (2)	727	50	734	50	7	0.48
รวมภาคใต้	6,425	79	6,465	81	40	2.77
รวมทั้งประเทศ	53,092	85	53,139	85	47	0.30